

Préface

*Spécialement pour toi,
À vous également, chers parents qui accompagnez votre jeune au quotidien,*

C'est avec plaisir que je m'associe aux conseillers et conseillères d'orientation afin de présenter ce guide, qui se veut un outil de référence précieux pour vous soutenir dans votre recherche d'informations. Je souhaite que cet outil, complémentaire à l'accompagnement qu'offre le conseiller de votre école, vous permette d'explorer les nombreuses possibilités offertes tant à la formation professionnelle qu'à la formation collégiale.

En souhaitant que chaque jeune choisisse la voie qui lui permettra de se réaliser pleinement.

Bon succès dans vos projets d'avenir!

*Raynald Thibeault
Directeur général*



Ce guide, préparé par les conseillers d'orientation, constitue un outil indispensable d'information et d'orientation pour aider autant l'élève que le parent à travers cette quête de réalisation personnelle. Il permet aussi de bien identifier votre projet de carrière et de bien planifier les études nécessaires à sa réalisation.

Pour compléter ou approfondir l'information contenue dans ce guide, il est recommandé de vous référer aux conseillers d'orientation.

Les parents sont également invités à consulter l'espace virtuel, conçu spécifiquement pour les soutenir dans l'accompagnement de leur jeune (Référence à l'intérieur de la couverture arrière (page 45)).

Nous souhaitons que ce guide puisse alimenter votre réflexion et susciter de fructueux échanges sur votre avenir.

Bonne lecture!

L'équipe des conseillers d'orientation

Table des matières

Section 1

S'orienter, c'est ...	4
Les intérêts professionnels : La démarche CURSUS	5
Les intérêts professionnels : la typologie de Holland (RIASEC)	6
Outils d'exploration	8
Calendrier d'activités	9

Section 2

LA FORMATION GÉNÉRALE AU SECONDAIRE (SECTEUR DES JEUNES)

Liste des écoles secondaires	10
Programmes particuliers au secteur des jeunes	14
Le régime de sanction des études au secteur des jeunes	14
Cours obligatoires de la 4 ^e et de la 5 ^e secondaire	15
Les séquences de mathématique	16
Les parcours au 2 ^e cycle du secondaire	17

Section 3

LA FORMATION GÉNÉRALE AU SECTEUR DES ADULTES

Liste des centres d'éducation aux adultes	18
Le régime de sanction des études au secteur des adultes	20

Section 4

LA FORMATION PROFESSIONNELLE AU SECONDAIRE

Liste des centres de formation professionnelle	21
Admission et sanction des études en formation professionnelle	22
Tableau des secteurs et des programmes	24

Section 5

FORMATION COLLÉGIALE

Programmes de formation préuniversitaire	32
Programmes de formation technique	34

Section 6

FORMATIONS HORS RÉSEAU SCOLAIRE

38

Section 7

RÉPERTOIRE DES SERVICES COMMUNAUTAIRES ET GOUVERNEMENTAUX

Services communautaires	42
Services gouvernementaux	43

REPÈRES ET ESPACE VIRTUEL POUR LES PARENTS

intérieur de couverture arrière

LE SYSTÈME SCOLAIRE AU QUÉBEC

extérieur de couverture arrière

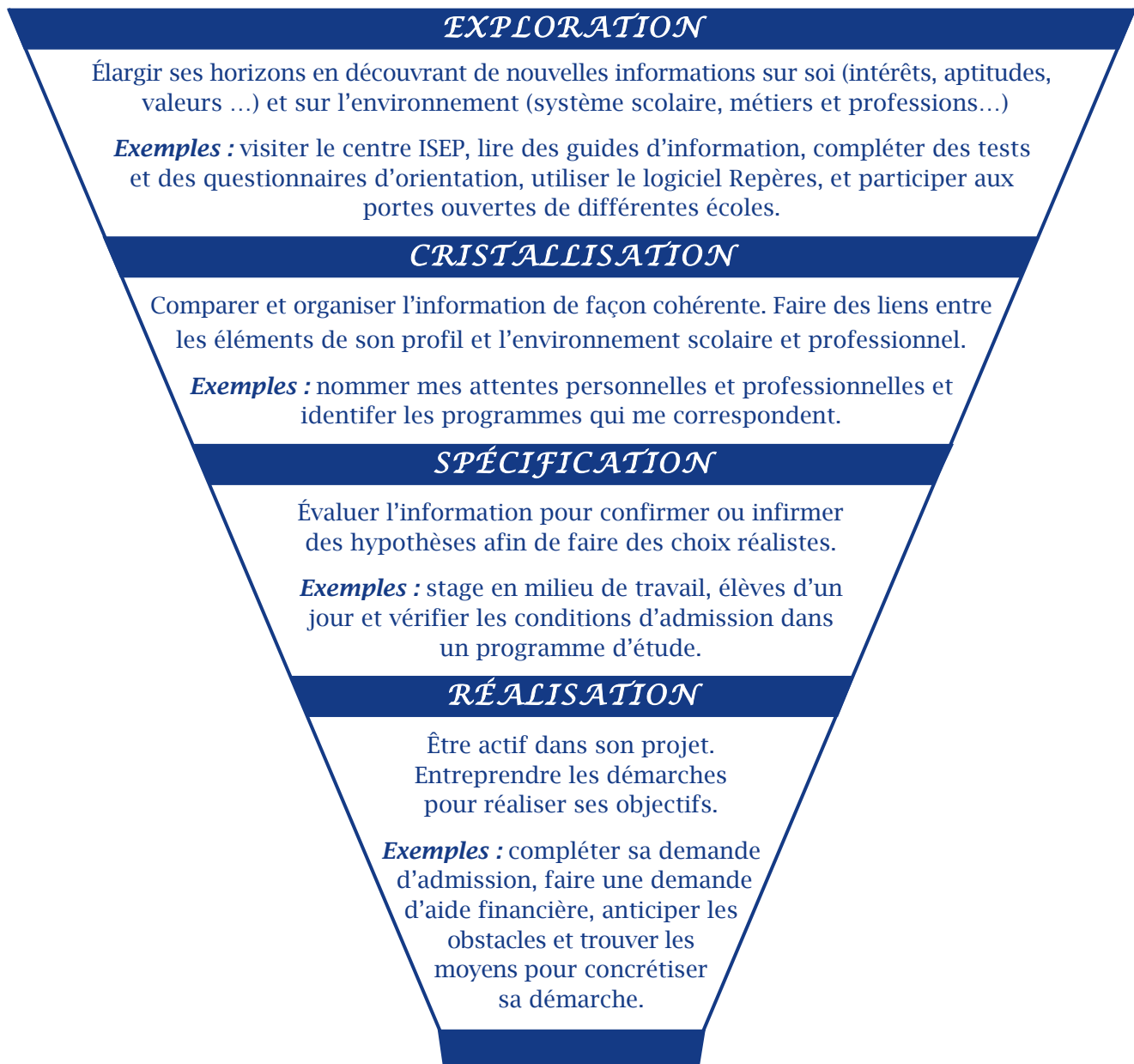
S'orienter, c'est...

La démarche d'orientation en quatre étapes ¹

L'orientation est un processus qui mène à des prises de décisions scolaires et professionnelles : choix de cours, de programme d'étude, d'établissement d'enseignement, de profession, d'emploi...

La période du secondaire est une transition importante dans ta vie. Concernant ton orientation, tu pourrais avoir l'impression de devoir faire des choix qui auront une incidence majeure sur le cours de ta vie...

La démarche d'orientation est un processus de développement vocationnel qui favorise des choix éclairés quant à ton avenir scolaire et professionnel. Elle peut être représentée par les quatre étapes suivantes :



¹ Inspiré de la théorie de l'ADVP (Activation du Développement Vocationnel et Personnel). Pelletier, Noiseux et Bujold.

La démarche CURSUS

La démarche CURSUS présente une classification du monde du travail répartie en cinq domaines d'intérêts et 22 familles. Nous vous invitons à compléter le questionnaire en ligne, à cette adresse: www.reperes.qc.ca* afin de trouver quel est le domaine d'intérêts de carrière qui vous ressemble le plus.

1^{er} DOMAINE : LE VIVANT

Familles :

- ✦ La santé humaine
- ✦ La vie végétale et animale

2^e DOMAINE : LA MATIÈRE

Familles :

- ✦ La matière analysée
- ✦ Les biens et les matériaux
- ✦ L'habitat
- ✦ Le transport

3^e DOMAINE : L'HUMAIN

Familles :

- ✦ La société humaine
- ✦ La relation d'aide
- ✦ L'éducation et les loisirs
- ✦ La loi

4^e DOMAINE : LA GESTION

Familles :

- ✦ Les ressources humaines
- ✦ Les biens et les services
- ✦ Le soutien administratif
- ✦ L'informatique

5^e DOMAINE : LA CULTURE

Familles :

- ✦ Les arts d'expression
- ✦ Les arts appliqués
- ✦ La littérature
- ✦ Les langues
- ✦ La mode
- ✦ Les arts d'impression
- ✦ Les métiers d'arts
- ✦ La communication

Source : Cyr, Marius et Maurais, Yves : *Le guide CURSUS, l'expérience de s'orienter à partir de soi*, Septembre éditeur, 2004.

* Pour accéder à Repères, consulter la marche à suivre à l'intérieur de la page couverture arrière (Page 49).

Les intérêts auxquels nous faisons référence sont basés sur la typologie professionnelle RIASEC, aussi appelée la typologie de Holland (nom du chercheur fondateur). Le code RIASEC, distingue six différents types d'intérêts : (R) réaliste, (I) investigateur, (A) artistique, (S) social, (E) entrepreneur et (C) conventionnel.

Selon Holland – et de nombreuses recherches l'ont confirmé – le choix d'une profession ou d'un métier est une forme d'expression de la personnalité d'un individu et donc en rapport avec sa typologie. L'appartenance de travailleurs à l'un ou l'autre des six types serait déterminée par des habiletés, par certains traits de personnalité et par des intérêts. Chaque profession est donc une combinaison de plusieurs types.

Pour déterminer votre code de Holland personnel, déterminez une, deux ou trois dominantes parmi les six profils présentés ci-dessous. Ainsi, votre code sera indiqué par une, deux ou trois lettres, placées par ordre d'importance (par exemple : RI pour réaliste - investigateur).

N'hésitez pas à en discuter avec des personnes de votre entourage (ami, parent...) et avec votre conseiller d'orientation afin de valider votre perception. Votre code de Holland vous permettra d'identifier des pistes intéressantes à explorer avant de faire un choix de programme d'études postsecondaires. Voici une présentation des six profils d'intérêt selon cette typologie :

Réaliste (R)

Les personnes de ce type exercent surtout des tâches concrètes. Habiles de leurs mains, elles savent coordonner leurs gestes. Elles se servent d'outils, font fonctionner des appareils, des machines, des véhicules. Les réalistes ont le sens de la mécanique, le souci de la précision. Plusieurs exercent leur profession à l'extérieur et à l'intérieur. Leur travail demande souvent une bonne endurance physique. Ces personnes sont patientes, minutieuses, constantes, sensées, naturelles, franches, pratiques, concrètes, simples.

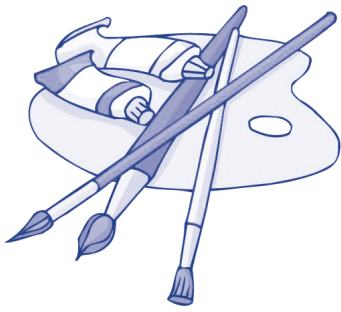


Investigateur (I)



La plupart des personnes de ce type ont des connaissances théoriques pour agir. Elles disposent de renseignements spécialisés dont elles se servent pour résoudre des problèmes. Ce sont des personnes qui observent. Leur principale compétence tient à la compréhension qu'elles ont des phénomènes. Elles aiment bien se laisser absorber dans leurs réflexions. Elles aiment jouer avec les idées. Elles valorisent le savoir. Ces personnes sont critiques, curieuses, soucieuses de se renseigner, calmes, réservées, persévérantes, tolérantes, prudentes dans leurs jugements, logiques, objectives, rigoureuses, intellectuelles.

Artistique (A)



Les personnes de ce type aiment les activités qui leur permettent de s'exprimer librement, à partir de leurs perceptions, de leur sensibilité et de leur intuition. Elles s'intéressent au travail de création, qu'il s'agisse d'art visuel, de littérature, de musique, de publicité ou de spectacle. Non conformistes et indépendantes, elles sont à l'aise dans des situations qui sortent de l'ordinaire. Elles sont dotées d'une grande sensibilité et de beaucoup d'imagination. Bien qu'elles n'aiment pas les tâches méthodiques et routinières, elles sont néanmoins capables de travailler avec discipline. Ces personnes sont spontanées, expressives, imaginatives, émotives, indépendantes, originales, intuitives, passionnées, fières, flexibles, disciplinées.

Social (S)

Les personnes de ce type aiment être en contact avec les autres dans le but de les aider, de les informer, de les éduquer, de les divertir, de les soigner ou encore de favoriser leur croissance. Elles s'intéressent aux comportements humains et sont soucieuses de la qualité de leurs relations avec les autres. Elles utilisent leur savoir ainsi que leurs impressions et leurs émotions pour agir et pour interagir. Elles aiment communiquer et s'expriment facilement. Ces personnes sont attentives aux autres, coopératives, collaboratrices, compréhensives, dévouées, sensibles, sympathiques, perspicaces, bienveillantes, communicatives, encourageantes.



Entreprenant (E)



Les personnes de ce type aiment influencer leur entourage. Leur capacité de décision, leur sens de l'organisation et une habileté particulière à communiquer leur enthousiasme les appuient dans leurs objectifs. Elles savent vendre des idées autant que des biens matériels. Elles ont le sens de l'organisation, de la planification et de l'initiative, et savent mener à bien leurs projets. Elles savent faire preuve d'audace et d'efficacité. Ces personnes sont persuasives, énergiques, optimistes, audacieuses, sûres d'elles-mêmes, ambitieuses, déterminées, diplomates, débrouillardes, sociables.

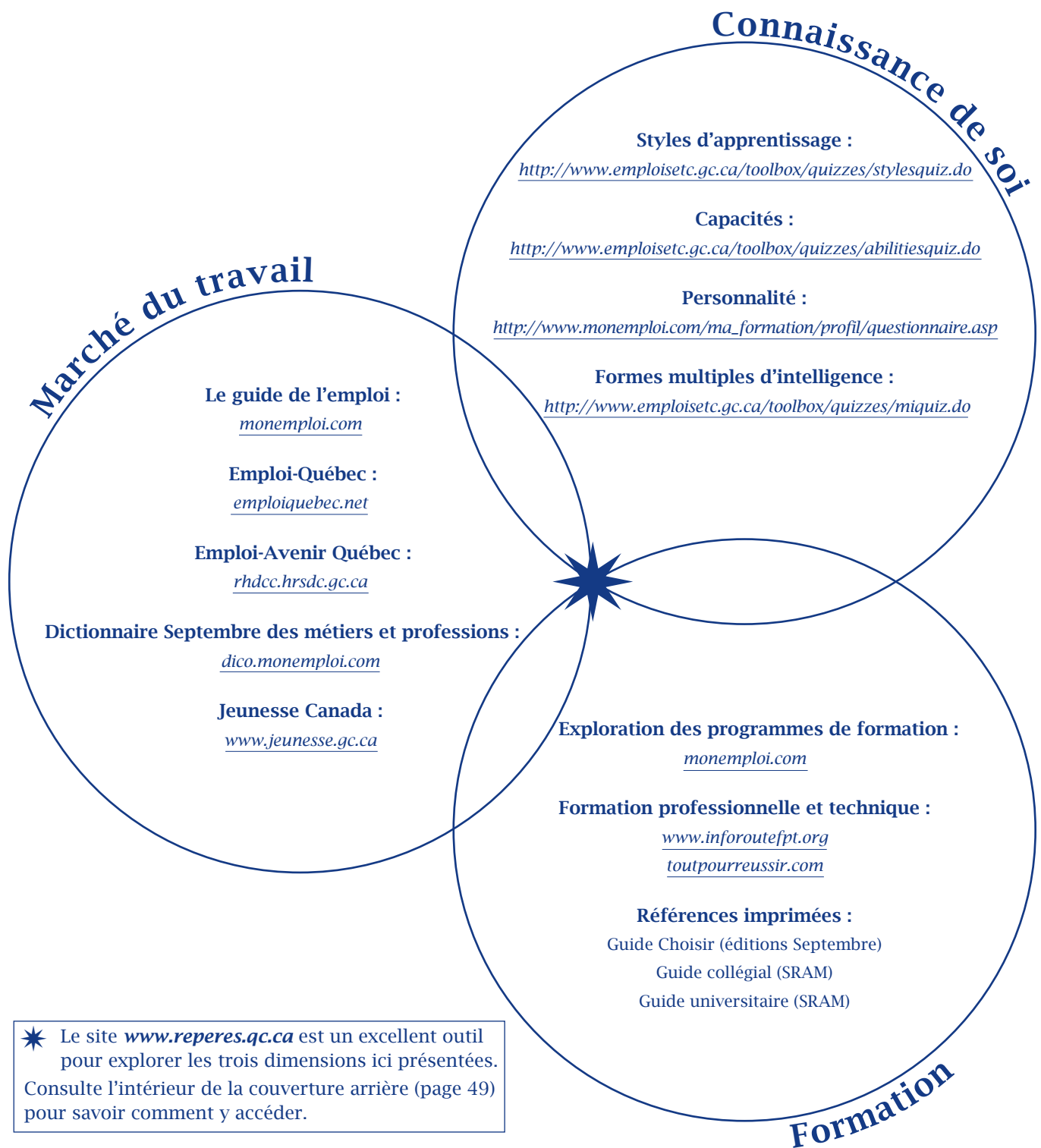
Conventionnel (C)

Les personnes de ce type ont une préférence pour les activités précises, méthodiques, axées sur un résultat prévisible. Elles se préoccupent de l'ordre et de la bonne organisation matérielle de leur environnement. Elles préfèrent se conformer à des conventions bien établies et à des consignes claires plutôt que d'agir avec improvisation. Elles aiment calculer, classer, tenir à jour des registres ou des dossiers. Elles sont efficaces dans tout travail qui exige de l'exactitude et à l'aise dans les tâches routinières. Ces personnes sont loyales, organisées, efficaces, respectueuses de l'autorité, perfectionnistes, raisonnables, consciencieuses, ponctuelles, discrètes, strictes.



Outils d'exploration

Voici quelques sites Internet intéressants pour t'aider dans ton exploration



Calendrier d'activités

Calendrier d'activités proposées par les conseillers d'orientation de la Commission scolaire Marie-Victorin
(les activités peuvent varier selon l'école)

DATES *	ACTIVITÉS	ÉLÈVES VISÉS	ENDROITS
Octobre	Tout un programme	5 ^e secondaire	Collège Édouard-Montpetit
Octobre	Salon de l'éducation	3 ^e à 5 ^e secondaire	Place Bonaventure
Octobre à février	Visites guidées des centres de formation professionnelle de la CSMV	3 ^e à 5 ^e secondaire	CFP Pierre-Dupuy CFP Jacques-Rousseau CFP Charlotte-Tassé
Octobre à février	Journées portes ouvertes dans tous les cégeps du Québec <i>(voir leurs sites Internet pour plus de détails)</i>	4 ^e et 5 ^e secondaire	Cégeps publics et privés, francophones et anglophones
Octobre à février	Journées portes ouvertes dans tous les centres de formation professionnelle du Québec <i>(voir leurs sites Internet pour plus de détails)</i>	3 ^e à 5 ^e secondaire	Centres de formation professionnelle publics et privés, francophones et anglophones
Automne et printemps	Tournée techno-sciences	4 ^e et 5 ^e secondaire	Dans les écoles secondaires
Pendant l'année scolaire	Étudiant d'un jour	3 ^e à 5 ^e secondaire	- Centres de formation professionnelle - Cégeps
Pendant l'année scolaire	Midis thématiques	3 ^e à 5 ^e secondaire	Dans les écoles secondaires de la CSMV
Pendant l'année scolaire	Journée carrière : conférenciers invités à venir parler de leur métier ou profession	Primaire et secondaire	Dans les écoles primaires et secondaires de la CSMV
Pendant l'année scolaire	Portes ouvertes des manufacturiers	3 ^e à 5 ^e secondaire	Dans les écoles secondaires de la CSMV
Début novembre	Invitons nos jeunes au travail (stage d'observation avec un parent)	3 ^e secondaire	Dans les écoles secondaires
Début novembre	Semaine québécoise de l'orientation	Primaire et secondaire	Activités dans les écoles de la CSMV
Début novembre	Portes ouvertes des centres de formation professionnelle de la CSMV	3 ^e à 5 ^e secondaire	CFP Pierre-Dupuy CFP Jacques-Rousseau CFP Charlotte-Tassé
Janvier à mars	Remise et présentation du <i>Guide d'information et d'orientation</i> réalisé par les c.o. de la CSMV	3 ^e et 4 ^e secondaire	Dans les écoles secondaires de la CSMV
Février	Les filles et les sciences	2 ^e et 3 ^e secondaire	École polytechnique de Montréal ou École de technologie supérieure
Printemps	Projet « Immersion » Stage de 3 jours dans un programme d'études professionnelles à la CSMV	3 ^e à 5 ^e secondaire	Dans les écoles secondaires de la CSMV
Avril	Jeunes explorateurs d'un jour (stages d'observation)	4 ^e et 5 ^e secondaire	Dans les écoles secondaires de la CSMV
Avril	Journée de l'excellence	Tous	CFP Pierre-Dupuy

* Les dates n'étaient pas toutes déterminées au moment de mettre sous presse. Référez-vous à votre conseiller d'orientation pour plus de précisions à ce sujet.

Liste des écoles secondaires

École internationale Lucille-Teasdale

8350, boulevard Pelletier, Brossard, J4X 1M8

Téléphone : 450 465-6290

Télécopieur : 450 465-4435

Formation générale

(1^{er} et 2^e cycle)

Programme d'éducation internationale pour tous les élèves

1^{ère} à 5^e secondaire

École secondaire André-Laurendeau

7450, boulevard Cousineau, Saint-Hubert, J3Y 3L4

Téléphone : 450 678-2080

http://educ.csmv.qc.ca/andre_laurendeau

Télécopieur : 450 678-8023

Conseillères d'orientation :

Geneviève Gagnon, poste 6059

Elaine Lessard, poste 6067

Formation générale

(1^{er} et 2^e cycle)

Formation générale de 1^{er} cycle

1^{ère} et 2^e secondaire

Parcours de formation générale (2^e cycle)

3^e à 5^e secondaire

Parcours de formation générale appliquée (2^e cycle)

3^e à 5^e secondaire

Parcours de formation axée sur l'emploi

(2^e cycle)

Formation à un métier semi-spécialisé (FMS) (durée : 1 an)

élèves de 15 ans ou classes communication

Formation préparatoire au travail (FPT) (durée : 3 ans)

classes relation et communication

Classes spéciales

Classes communication

Classes Phénix

Classes relation

Cheminement continu

CC 1 et 2

Option transitoire (OT)

OT 1

Projets particuliers

Concentration Jazz-Pop (intégrée à la concentration Quatre-arts)

1^{ère} à 5^e secondaire

Concentration Quatre-arts

Pré-DEP

Préparation aux études professionnelles (PEP1)

3^e secondaire 15 ans

Programme d'éducation internationale

1^{ère} à 5^e secondaire

École secondaire Antoine-Brossard

3055, boulevard Rome, Brossard, J4Y 1S9

Téléphone : 450 443-0010

<http://antoine-brossard.ecoles.csmv.qc.ca>

Télécopieur : 450 445-5529

Conseillère d'orientation :

Cynthia Greene, poste 5023

Formation générale

(1^{er} et 2^e cycle)

Formation générale de 1^{er} cycle

1^{ère} et 2^e secondaire

Parcours de formation générale (2^e cycle)

3^e à 5^e secondaire

Parcours de formation générale appliquée (2^e cycle)

3^e à 5^e secondaire

Projets particuliers

Classes d'accueil

Classes relation

Concentration Globe-trotteur

Concentration MédiaTIC

Concentration Soccer

Concentration Sports³

Jeunes vocationnel Antoine-Brossard (JVA) / Pré-DEP

Liste des écoles secondaires

École secondaire Gérard-Filion

1330, boulevard Curé-Poirier Ouest, Longueuil, J4K 2G8
http://educ.csmv.qc.ca/gerard_filion

Téléphone : 450 679-9100
Télécopieur : 450 679-0742

Conseillères d'orientation :

Louise Henrichon, poste 3593
Josée Paré, poste 3574

Formation générale

(1^{er} et 2^e cycle)

Formation générale de 1 ^{er} cycle	1 ^{ère} et 2 ^e secondaire
Parcours de formation générale (2 ^e cycle)	3 ^e à 5 ^e secondaire
Parcours de formation générale appliquée (2 ^e cycle)	3 ^e à 5 ^e secondaire

Parcours de formation axée sur l'emploi

(2^e cycle)

Formation préparatoire au travail (FPT) (durée : 3 ans)	élèves de 15 ans
Formation à un métier semi-spécialisé (FMS) (durée : 1 an)	élèves de 15 ans

Classes spéciales

Cheminement continu	
Classes communication	
Classes relation	
Option transitoire	OT 1 et 2
Troubles du comportement	niveau 2

Projets particuliers

Classes d'accueil	
Concentration Basketball	
Concentration Soccer	
Concentration Volleyball	
Florès*	2 ^e et 3 ^e secondaire
Le Bac*	4 ^e et 5 ^e secondaire
Pré-DEP	
Préparation aux études professionnelles (PEP2)	3 ^e et 4 ^e secondaire 16 ans
Sport-études	

École secondaire Jacques-Rousseau

444, boulevard de Gentilly Est, Longueuil, J4H 3X7
http://educ.csmv.qc.ca/jacques_rousseau

Téléphone : 450 651-6800
Télécopieur : 450 651-9901

Conseillères d'orientation :

Dorice Labonté, poste 3949
Pauline Lassonde, poste 3940

Formation générale

(1^{er} et 2^e cycle)

Formation générale de 1 ^{er} cycle	1 ^{ère} et 2 ^e secondaire
Parcours de formation générale (2 ^e cycle)	3 ^e à 5 ^e secondaire
Parcours de formation générale appliquée (2 ^e cycle)	3 ^e à 5 ^e secondaire

Parcours de formation axée sur l'emploi

(2^e cycle)

Formation préparatoire au travail (FPT) (durée 3 ans)	élèves de 15 ans
Formation à un métier semi-spécialisé (FMS) (durée 1 an)	élèves de 15 ans

Classes spéciales

Cheminement continu	CC 1 à 3
Option transitoire	OT 1 et 2
Troubles du comportement (niveau 2)	

Projets particuliers

Classes d'accueil	
Concentration Arts plastiques	1 ^{ère} à 5 ^e secondaire
Concentration Football et Cheerleading	1 ^{ère} secondaire
Programme d'éducation internationale	1 ^{ère} à 5 ^e secondaire
Programme multisports	1 ^{ère} à 4 ^e secondaire

* Voir la description à la page 14

Liste des écoles secondaires

École secondaire L'Agora

482, rue Springfield, Greenfield Park, J4V 1Y1
<http://educ.csmv.qc.ca/participative>

Téléphone : 450 671-7209
Télécopieur : 450 671-7200

Conseillère d'orientation :

Isabelle Gauthier, poste 7683

Formation générale (École innovatrice - projet alternatif pour tous les élèves) (1^{er} et 2^e cycle)

Formation générale de 1^{er} cycle 1^{ère} et 2^e secondaire

Parcours de formation générale (2^e cycle) 3^e à 5^e secondaire

Parcours de formation générale appliquée (2^e cycle) 3^e à 5^e secondaire

Classe spéciale

Option transitoire OT 1 et 2

Projets particuliers

Concentration Art dramatique

Concentration Arts plastiques

Concentration Musique moderne

Concentration Cinéma

École secondaire Mgr-A.-M.-Parent

3875, Grande-Allée, Saint-Hubert, J4T 2V8
<http://mgr-a-m-parent.ecoles.csmv.qc.ca>

Téléphone : 450 676-0261
Télécopieur : 450 676-8036

Conseiller d'orientation :

Robert Frenette, poste 7009

Formation générale (1^{er} et 2^e cycle)

Formation générale de 1^{er} cycle 1^{ère} et 2^e secondaire

Parcours de formation générale (2^e cycle) 3^e à 5^e secondaire

Parcours de formation générale appliquée (2^e cycle) 3^e à 5^e secondaire

Parcours de formation axée sur l'emploi (2^e cycle)

Formation préparatoire au travail (volet FPT) (durée 3 ans) CC ou DIL de 15 ans et plus

Formation préparatoire au travail (volet CFER) (durée 3 ans) CC ou DIL de 15 ans et plus

Formation à un métier semi-spécialisé (durée 1 an) élèves de 15 ans

Classes spéciales

Cheminement continu CC 1 et 2

Classes relation

Déficience intellectuelle légère (DIL)

Déficience intellectuelle moyenne (DIM)

Option transitoire OT 1 et 2

Prolongation de cycle 1^{er} cycle du secondaire

Projets particuliers

Concentration Hockey 1^{ère} à 5^e secondaire

Concentration Science et technologie 1^{ère} à 5^e secondaire

Option Multisports 1^{ère} à 5^e secondaire

École secondaire Saint-Edmond

346, rue Hubert, Greenfield Park, J4V 1S2
<http://sites.google.com/site/ecolesaintedmond>

Téléphone : 450 671-6339
Télécopieur : 450 671-8242

Conseillère d'orientation :

Isabelle Gauthier, poste 7683

Formation générale (1^{er} et 2^e cycle)

Formation générale de 1^{er} cycle 1^{ère} et 2^e secondaire

Parcours de formation générale (2^e cycle) 3^e à 5^e secondaire

Parcours de formation générale appliquée (2^e cycle) 3^e à 5^e secondaire

Classes spéciales

Classes Phénix

Option transitoire OT 1 et 2

Projets particuliers

Concentration Musique (cordes et harmonies) 1^{ère} et 2^e secondaire

Programme d'enrichissement musique-études (MELS)

Liste des écoles secondaires

École secondaire Saint-Jean-Baptiste

700, rue Duvernay, Longueuil, J4K 4L1
<http://saintjeanbaptiste.ecoles.csmv.qc.ca>

Téléphone : 450 679-3990
Télécopieur : 450 679-4323

Conseiller d'orientation :

Robert Frenette, poste 4544

Formation générale

(1^{er} et 2^e cycle)

Formation générale de 1^{er} cycle

1^{ère} et 2^e secondaire

Parcours de formation générale (2^e cycle)

3^e à 5^e secondaire

Parcours de formation générale appliquée (2^e cycle)

3^e à 5^e secondaire

Classes spéciales

Enseignement individualisé (1 groupe)

2^e à 4^e secondaire

Projets particuliers

Concentration Langues, culture et communication

Option Basketball

1^{ère} à 5^e secondaire

Option Multisports

1^{re} secondaire

Écoles spécialisées

École Jacques-Ouellette

1240, boulevard Nobert, Longueuil, J4K 2P4
<http://www.ecolejo.csmv.qc.ca>

Téléphone : 450 670-2951
Télécopieur : 450 670-5517

Formation générale

(1^{er} et 2^e cycle)

École scolarisant des élèves ayant un handicap visuel

1^{ère} à 5^e secondaire

Parcours de formation axée sur l'emploi

Centre de formation en entreprise et récupération (CFER) 15 à 21 ans

Formation à un métier semi-spécialisé (FMS)

offert selon les besoins

Classes spéciales

Déficience intellectuelle moyenne (DIM)

Adaptation défi 15 à 17 ans

Adaptation scolaire à partir de 12 ans

niveaux offerts selon les besoins

École régionale du Vent-Nouveau

5030, Orchard, Saint-Hubert, J3Y 2G7

Téléphone : 450 677-2641
Télécopieur : 450 678-8063

École spécialisée

École scolarisant des élèves multihandicapés

Nouvelle école spécialisée ¹

2115, rue Gamache, Longueuil, J4J 4A3

Téléphone : 450 468-3604
Télécopieur : 450 468-1642

Formation générale

(1^{er} et 2^e cycle)

École spécialisée pour les élèves ayant un trouble grave du comportement, de l'adaptation ou en santé mentale

primaire et
secondaire

Parcours de formation axée sur l'emploi

Formation à un métier semi-spécialisé

¹ Le nom de cette nouvelle école n'était pas déterminé au moment de mettre sous presse.

Secteur des jeunes

Programmes particuliers

Florès

École Gérard-Filion

Tél. : 450 679-9100, poste 3551

Clientèle : 15 à 17 ans au 30 septembre (doubleurs ou décrocheurs potentiels)

Niveau : 2^e année du 1^{er} cycle et 1^{ère} année du 2^e cycle

Horaire : Lundi au jeudi, 9 h 30 à 16 h 15 et vendredi matin (reprise de temps, récupération et sorties).

Spécificité : Enseignement magistral, coopératif et pédagogie par projet. Un titulaire par groupe de 24 élèves.
Entrevue préalable à l'admission.

Aimer travailler en équipe et collaboration des parents requise.

Le Bac

École Gérard-Filion

Tél. : 450 679-9100, poste 3538

Clientèle : 16 à 18 ans (au 30 juin)

Niveau : 4^e et 5^e secondaire

Horaire : 15 h à 22 h, lundi au vendredi.

Spécificité : Cours offerts à temps partiel dans le but de s'inscrire en formation professionnelle, d'obtenir un diplôme d'études secondaires ou d'acquérir un ou des préalables exigés par certains programmes collégiaux. Enseignement magistral semestriel et choix de cours personnalisés.

Régime de sanction des études

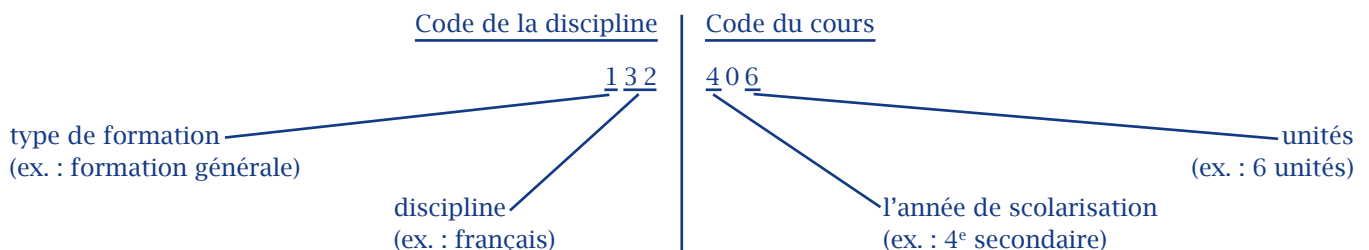
Pour l'obtention d'un diplôme d'études secondaires (DES)

54 unités reconnues de 4^e et 5^e secondaire dont 20 unités de 5^e secondaire incluant :

- Français de 5^e secondaire
- Anglais de 5^e secondaire
- Mathématique de 4^e secondaire
- Science et technologie **ou** Applications technologiques et scientifiques de 4^e secondaire
- Histoire et éducation à la citoyenneté de 4^e secondaire
- Arts de 4^e secondaire (402)
- Éthique et culture religieuse **ou** Éducation physique et à la santé de 5^e secondaire

La codification des cours au 2^e cycle

Le code d'identification des cours a six positions et contient les éléments suivants :



Les règles de passage à une classe supérieure

Au 2^e cycle, la promotion se fait par matière.

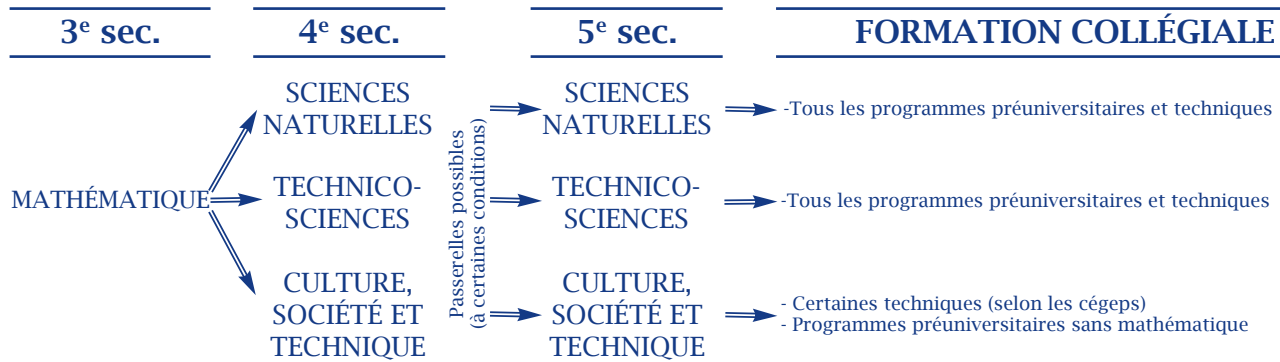
Secteur des jeunes

Cours obligatoires de la 4^e et de la 5^e secondaire

	4 ^e secondaire	5 ^e secondaire
Domaine des langues		
Français, langue d'enseignement	132-406	132-506
Anglais, langue seconde (un des deux programmes) :		
- programme régulier	134-404	134-504
- programme enrichi	136-406	136-506
Domaine de la mathématique, de la science et de la technologie		
Mathématique (une des trois séquences) :		
- Culture, société et technique (CST)	063-414	063-504
- Technico-sciences (TS)	064-426	064-506
- Sciences naturelles (SN)	065-426	065-506
Science et technologie (un des deux programmes) :		
- Science et technologie (ST)	055-444	_____
- Applications technologiques et scientifiques (ATS)	057-416	_____
Domaine de l'univers social		
Histoire et éducation à la citoyenneté	087-404	_____
Monde contemporain	_____	092-504
Domaine du développement de la personne		
Éducation physique et à la santé	043-402	043-502
Éthique et culture religieuse	069-404	069-502
Domaine des arts		
Arts (une des quatre disciplines) :		
- Arts plastiques	168-402	168-502
- Musique	169-402	169-502
- Danse	172-402	172-502
- Art dramatique	170-402	170-502

Secteur des jeunes

Les séquences de mathématique



Sciences naturelles (SN)

S'adresse à l'élève qui désire :

- comprendre l'origine et le fonctionnement de certains phénomènes, apprendre comment les expliquer et comment prendre des décisions dans ces domaines;
- faire davantage appel à sa capacité d'abstraction et de généralisation;
- mettre l'accent sur la recherche, l'élaboration et l'analyse de modèles issus d'expériences;
- élaborer des preuves ou des démonstrations plus formelles;
- se préparer plus particulièrement à poursuivre ses études en sciences administratives ou de la nature (sciences de la santé, sciences pures et appliquées) et peut-être même, s'orienter vers la recherche.

Habiletés mathématiques à privilégier :

- Manipulations algébriques et géométriques
- Capacité d'abstraction
- Rigueur de la démarche
- Démonstration d'énoncés mathématiques

Technico-sciences (TS)

S'adresse à l'élève qui désire :

- explorer des situations qui combinent le travail manuel et le travail intellectuel;
- réaliser des études de cas;
- développer ses aptitudes à repérer des erreurs et des anomalies;
- comprendre les concepts et les processus reliés à la conception, au fonctionnement et à l'utilisation d'instruments liés à diverses techniques;
- se préparer plus particulièrement à poursuivre ses études dans les domaines techniques dont les arts, la communication graphique, les sciences de la santé, appliquées ou administratives.

Habiletés mathématiques à privilégier :

- Manipulations géométriques et algébriques
- Visualisation d'un objet en 3D
- Structure de la démarche
- Démonstration d'énoncés géométriques

Culture, société et technique (CST)

S'adresse à l'élève qui désire :

- concevoir des objets et des activités, élaborer des projets ou coopérer à leur réalisation;
- développer ses intérêts pour les causes sociales et son esprit d'entreprise;
- se préparer plus particulièrement à poursuivre ses études dans le domaine des arts, de la communication et des sciences humaines ou sociales.

Habiletés mathématiques à privilégier :

- Opérations arithmétiques (nombres entiers, décimaux, pourcentage)
- Interprétation de données statistiques ou probabilistes

Les parcours au 2^e cycle du secondaire :
FORMATION GÉNÉRALE ET FORMATION GÉNÉRALE APPLIQUÉE

L'élève choisit son parcours chaque année, en fonction de ses intérêts.

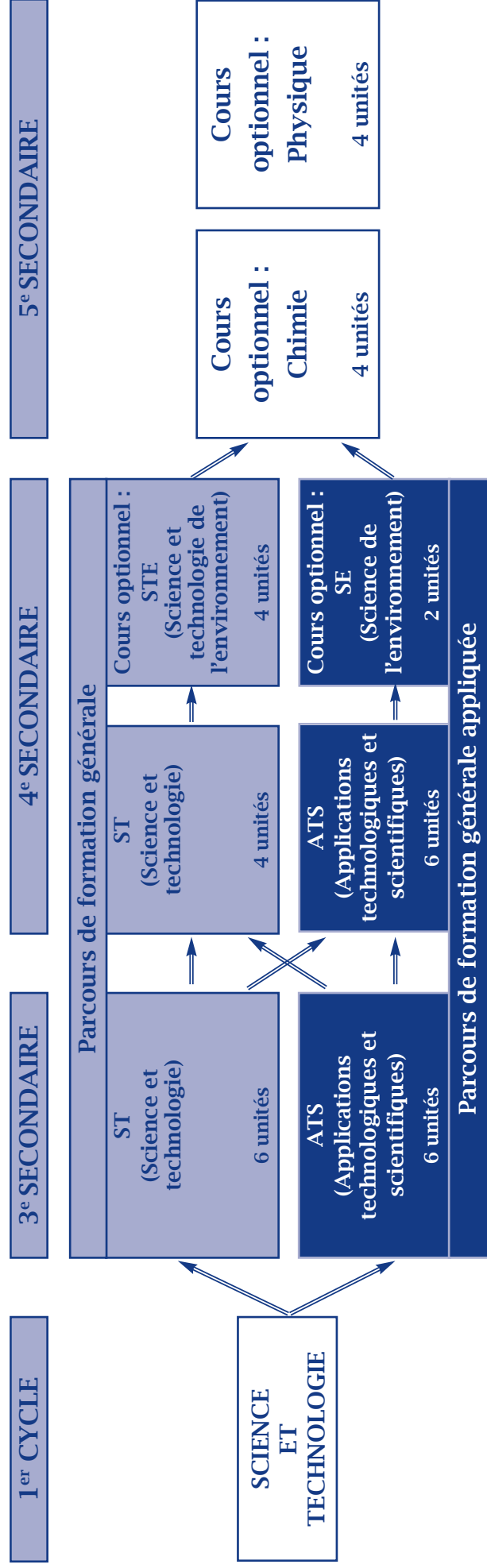
POINTS COMMUNS

- **Mêmes cours** de français, d'anglais, de mathématique, d'histoire et éducation à la citoyenneté, d'éducation physique et à la santé, d'éthique et culture religieuse et d'arts.
- Ces deux parcours mènent au **même diplôme** d'études secondaires et permettent d'accéder aux mêmes programmes collégiaux.

DIFFÉRENCES

- La principale différence entre les deux parcours se situe dans les cours du domaine de la science et de la technologie de 3^e et 4^e secondaire (voir ci-dessous).
- Les cours du domaine du développement professionnel diffèrent également selon le parcours choisi par l'élève. Ces cours sont généralement offerts en option.

LE DOMAINE SCIENCE ET TECHNOLOGIE



Le **programme de science et technologie** est axé sur la résolution de problématiques scientifiques. En quatrième secondaire, les problématiques environnementales (les changements climatiques, le défi énergétique de l'humanité, l'eau potable et la déforestation) en constituent le thème. L'étude de ces problématiques scientifiques se fait par le biais du travail en laboratoire de sciences et en ateliers de technologie.

Dans le **programme d'applications technologiques et scientifiques**, les problèmes sont généralement de nature technologique, c'est-à-dire que l'élément déclencheur des situations d'apprentissage est une application. La notion d'application fait référence aux réalisations technologiques du point de vue de la conception, de la production, de l'entretien et de la réparation d'objets techniques, aussi bien que de l'analyse d'objets, de systèmes, de produits et de procédés. Ce programme comporte davantage de formation pratique et plus de temps est accordé aux ateliers de technologie.

Notes:

- Pour avoir accès aux programmes optionnels de 5^e secondaire (chimie, physique), il faut généralement avoir réussi le programme optionnel de 4^e secondaire (STE ou SE).
- Le cours optionnel de 4^e secondaire (STE ou SE) est exigé comme préalable pour certains programmes collégiaux.

Liste des centres d'éducation aux adultes

Centre Antoine-Brossard

Centre Antoine-Brossard, 3055, boulevard de Rome, Brossard, Qc J4Y 1S9

Tél. : 450 443-0017

<http://cea-antoine-brossard.ecoles.csmv.qc.ca>

Conseillères d'orientation :

Sandra Kermelly, poste 5169

Monique Lethiecq, poste 5160

Conseillère en information scolaire et professionnelle :

Guyline Dubuc, poste 5161

Clientèle : 16 ans au 30 juin

Niveau : 1^{ère} à 5^e secondaire, alphabétisation et pré-secondaire

Horaire : Temps plein et temps partiel (de jour ou de soir) et formation à distance

Spécificité : Enseignement individualisé et francisation pour les jeunes immigrants, programme d'aide au maintien à domicile, programme En route vers l'emploi (immigrants de 18 ans et plus), AMAP, Français +, programme d'insertion à l'emploi.

Projets du Centre Antoine-Brossard qui se déroulent dans d'autres locaux :

Centre d'apprentissage du français langue seconde Camille-Laurin

274 rue Hubert, Greenfield Park, J4V 1S1

Tél. : 450 443-0017

Clientèle : Immigrants allophones

Niveau : Francisation

Horaire : 8 h 30 à 14 h 45 (jour)

Spécificité : Français langue seconde

Centre éducatif et communautaire Sainte-Agnès

Tél. : 450 443-0217 ou

1900 rue Saint-George, Longueuil (secteur Le Moyne), J4P 3J4

450 671-0776 poste 8256

Clientèle : Jeunes mères de 16 à 24 ans (L'Escale)

Horaire : 8 h 30 à 16 h, lundi au jeudi

Spécificité : Centre éducatif et communautaire

Centre d'apprentissage personnalisé (CAP)

CAP, 1600, rue Bourassa, Longueuil, Qc J4J 3A4

Tél. : 450 646-2391

www.csmv.qc.ca

Conseiller d'orientation :

Martin Viau, poste 2637

Clientèle : 16 ans au 30 juin

Niveau : 2^e à 5^e secondaire

Horaire : De 8 h 30 à 11 h 45 et de 12 h 30 à 15 h 30, du lundi au vendredi.

Spécificité : Enseignement modulaire, entrées 2 fois par année, inscription sur liste d'attente.
Encadrement personnalisé visant le développement de l'autonomie et du sens des responsabilités.
Effectif scolaire limité à une centaine d'élèves.

Liste des centres d'éducation aux adultes

Centre des 16-18 ans

Centre des 16-18 ans, 1940, boulevard Marie, Saint-Hubert, Qc J4T 2A9
<http://www.cea-1618ans.ecoles.csmv.qc.ca>

Tél. : 450 671-4463

Conseiller d'orientation :

Guy Lemay, poste 7510

Conseillère en information scolaire et professionnelle :

Isabelle Allisson, poste 7507

Clientèle : 16 à 18 ans au 30 juin

Niveau : 1^{ère} à 5^e secondaire

Horaire : Jour - temps plein : 28 heures par semaine, 1^{ère} à 5^e secondaire.
De 8 h 30 à 11 h 40 et de 12 h 40 à 15 h 50 du lundi au jeudi.
De 8 h 30 à 12 h 40 le vendredi.

Options : Arts plastiques
Arts dramatiques
Arts technologiques
Informatique

Soir - temps plein : 21 heures par semaine, 3^e à 5^e secondaire.
de 16 h 00 à 21 h 00, du lundi au jeudi.
Selon les besoins et en fonction du nombre suffisant d'élèves
pour l'ouverture d'un groupe, seront offerts de 16 h 00 à 18 h 00 :
HIS-4016-2, HIS-4017-2, SCP-4010-2, SCP-4011-2 et SCP-4012-2.

Spécificité : Entrées continues de jour et de soir, possibilité de temps partiel pour ceux qui doivent terminer le/les cours manquants à leur profil de formation ou avec le programme de Conciliation études-travail. Enseignement magistral, individualisé, multiniveaux. Cours préalables au diplôme d'études professionnelles ou au diplôme d'études secondaires.

Centre Le Moyne-D'Iberville

Centre Le Moyne-D'Iberville, 560, rue Lemoyne Ouest, Longueuil, Qc J4H 1X3
http://educ.csmv.qc.ca/centre_lemoyne_diberville

Tél. : 450 670-3130

Conseillers d'orientation :

Sylvie Fréchette, poste 2744

Luc Gélinas, poste 2714

Julie Laramée, poste 2711

Conseillères en information scolaire et professionnelle :

Marie-Josée Lemelin, c.o. poste 2739

Julie Laplante, poste 2711

Clientèle : 16 ans au 30 juin

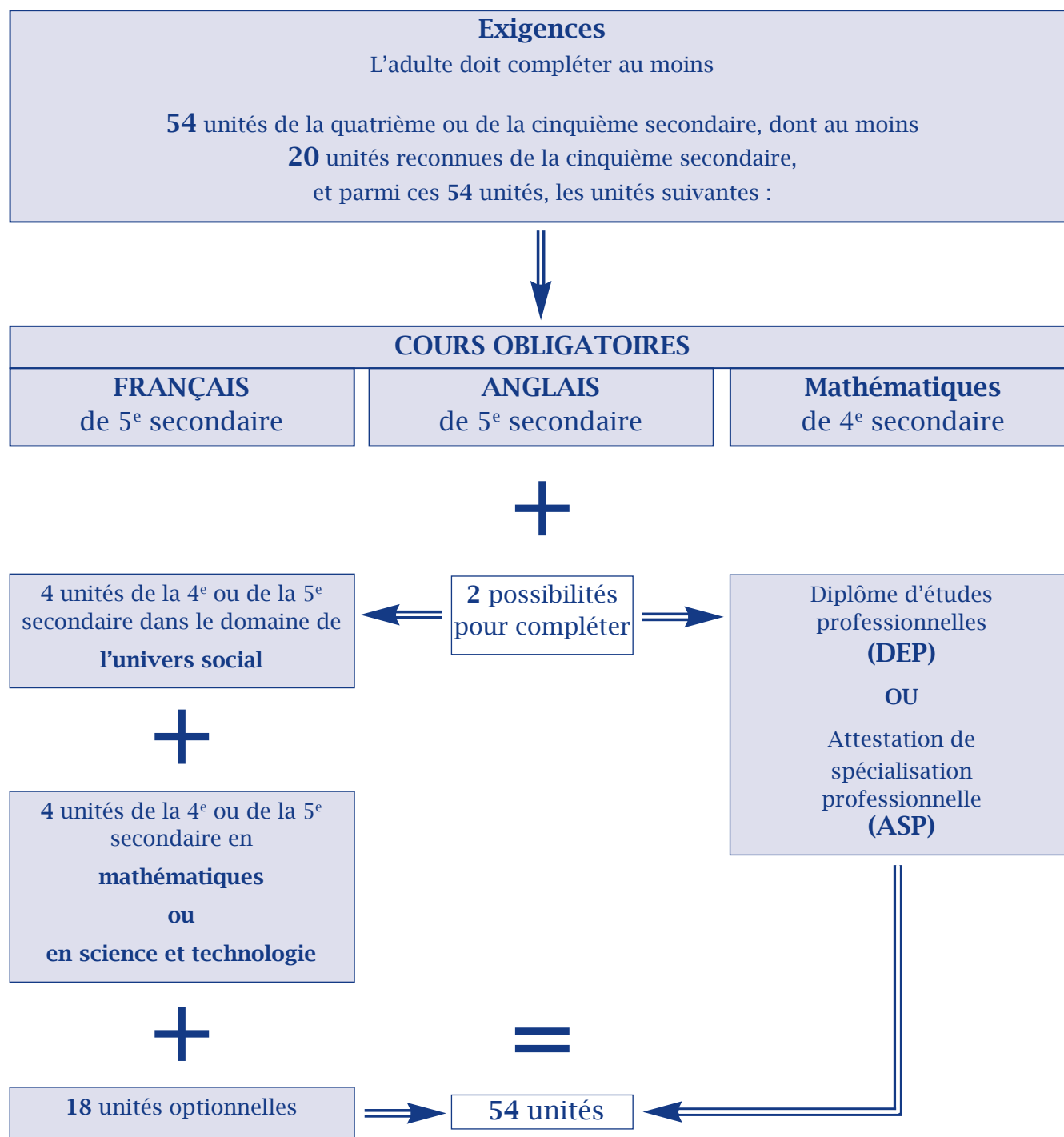
Niveau : 1^{ère} à 5^e secondaire

Horaire : Temps plein et temps partiel, jour ou soir, formation à distance

Spécificité : Enseignement individualisé

Régime de sanction des études au secteur des adultes

Pour l'obtention du DES en formation générale aux adultes - A3¹



¹ Le dossier doit être actif dans un régime de sanction pour que ces normes soient applicables.

(L'élève doit être inscrit à un cours ou à un examen.)

La formation professionnelle n'active pas le dossier au secteur adultes.

Le DEP est aussi un diplôme de fin d'études secondaires.

Liste des centres de formation professionnelle

Centre de formation professionnelle Charlotte-Tassé

2101, rue Lavallée
Longueuil, J4J 4E7

Téléphone : 450 550-8007
Télécopieur : 450 468-3252

Conseiller en information scolaire et professionnelle :

Michel Lamarche, poste 4709

Formation professionnelle (DEP)

Assistance à la personne en établissement de santé
Entretien général d'immeubles
Santé, assistance et soins infirmiers

Centre de formation professionnelle Jacques-Rousseau

444, boulevard de Gentilly Est
Longueuil, J4H 3X7

Téléphone : 450 651-6800
Télécopieur : 450 651-3321

Conseiller en information scolaire et professionnelle :

Michel Lamarche, poste 2788

Formation professionnelle (DEP)

Boucherie de détail
Boulangerie
Cuisine
Imprimerie

Pâtisserie
Procédés infographiques
Service de la restauration

Spécialisation professionnelle (ASP)

Cuisine du marché

Centre de formation professionnelle Pierre-Dupuy

1150, Chemin du Tremblay
Longueuil, J4N 1A2

Téléphone : 450 468-4000
Télécopieur : 450 468-1327

Conseillers d'orientation :

Sandra Kermelly, poste 2870
Benoit Vézina, poste 2868

Conseillère en information scolaire et professionnelle :

Colette Villeneuve, poste 2868

Formation professionnelle (DEP)

Adjoint administratif (comptabilité ou secrétariat)
Briquetage-maçonnerie
Carrelage
Charpenterie-menuiserie
Coiffure
Comptabilité
Décoration intérieure et présentation visuelle
Dessin de bâtiment
Électricité
Électromécanique de systèmes automatisés

Esthétique
Mise en oeuvre de matériaux composites
Réfrigération
Réparation d'appareils électroniques audiovisuels
Secrétariat
Soudage-montage
Techniques d'usinage
Tôlerie de précision (volet aéronautique et volet industriel)
Vente de voyages
Vente-conseil

Spécialisation professionnelle (ASP)

Gestion d'une entreprise de la construction
Lancement d'une entreprise
Représentation

Secrétariat juridique
Secrétariat médical
Usinage sur machines - outils à commande numérique

*Pour plus d'informations sur ces programmes,
consultez les pages 24 à 30.*

La formation professionnelle

Pour l'obtention du diplôme d'études professionnelles (DEP)

Le ministre décerne le diplôme d'études professionnelles (DEP) avec mention du métier à l'élève qui a obtenu toutes les unités du programme d'études de formation professionnelle choisi. Le même principe prévaut dans le cas de l'attestation de spécialisation professionnelle (ASP).

REMARQUE

Les unités obtenues en formation professionnelle sont reconnues comme étant des unités de 5^e secondaire en vue de l'obtention éventuelle du diplôme d'études secondaires.

Il est important de se rappeler que le DEP (diplôme d'études professionnelles) constitue un diplôme de fin d'études du niveau secondaire, tout comme le DES (diplôme d'études secondaires).

Le DEP constitue une spécialité qui permet aussi d'accéder au cégep et à l'université, sous certaines conditions.

Conditions d'admission en formation professionnelle (DEP)

Posséder un diplôme de 5^e secondaire (DES) ou un équivalent reconnu par le ministère de l'Éducation, du Loisir et du Sport

OU

Avoir 16 ans au 30 septembre de l'année de l'admission et répondre aux conditions en ce qui concerne le français, l'anglais et la mathématique

OU

Être âgé d'au moins 18 ans et posséder les préalables fonctionnels prescrits par le Ministère et avoir réussi le test de développement général (TDG).

Attestation de formation professionnelle (ASP)

Programmes conduisant à une ASP :

Réussite d'un DEP approprié (voir pages suivantes).

Aide financière aux élèves admis en formation professionnelle

Tout élève admis dans un programme de formation professionnelle peut faire une demande de prêts et bourses.

La démarche doit être faite en ligne à partir du site Internet suivant : www.afe.gouv.qc.ca

La formation professionnelle

Procédure d'admission

1. À la CSMV, la procédure d'admission comporte deux périodes :

Session automne

Période du 1^{er} février au 1^{er} mars 2013

Après cette date, les demandes seront considérées selon la date de la demande et ce, jusqu'au début des cours, par ordre de réception des demandes (pour places encore disponibles)

Session hiver

Période du 15 octobre au 15 novembre 2013

Après cette date, les demandes seront considérées selon la date de la demande et ce, jusqu'au début des cours, par ordre de réception des demandes (pour places encore disponibles pour l'entrée en janvier 2014)

2. Les élèves intéressés à s'inscrire en formation professionnelle peuvent le faire en allant sur le site www.srafp.com. Ils doivent ensuite imprimer le formulaire ou s'en procurer un dans leur école secondaire ou dans un centre de formation de la Commission scolaire Marie-Victorin. Ils doivent signer le formulaire et y joindre une copie de leur certificat de naissance, de leur carte d'assurance maladie, de tous leurs bulletins et relevés de notes de 3^e, 4^e et 5^e secondaire ainsi que tout autre document pertinent (ex. : évaluation d'équivalence du MICC). Au besoin, consultez le conseiller d'orientation de votre école afin de compléter votre demande d'admission.

3. Faire parvenir votre demande et tous les documents mentionnés à l'adresse ci-dessous :

Service de la formation professionnelle
et de l'éducation des adultes CSMV
13, rue St-Laurent Est
Longueuil (Québec) J4H 4B7
Téléphone : 450 670-0730 poste 2127 ou 2128

4. Les élèves intéressés à s'inscrire en formation professionnelle dans une autre commission scolaire sont invités à communiquer avec le conseiller d'orientation pour connaître la procédure et les exigences d'admission. Des informations sont également disponibles à l'adresse suivante : www.inforoutefpt.org

Procédure de contingentement

À la CSMV, la procédure de contingentement s'applique dès que le nombre de demandes admissibles dépasse le nombre de places disponibles pour les divers programmes. Des tests de sélection seront alors administrés.

Les critères de sélection des élèves pour l'année scolaire 2013-2014 sont définis sur le site de la commission scolaire Marie-Victorin via la nouvelle adresse :

www.csmv.qc.ca/formation-professionnelle/admission-inscription

TABLEAU DES SECTEURS ET DES PROGRAMMES						ÉTABLISSEMENTS DE FORMATION								
						C.s. Marie-Victorin			C.s. de la région				Autres c.s.	
						Jacques-Rousseau	Pierre-Dupuy	Charlotte-Tassé	C.s. des Patriotes	C.s. des Grandes-Seigneures	C.s. de Montréal	C.s. Marguerite-Bourgeois	C.s. Pointe-de-l'Île	* Ce programme s'offre aussi dans d'autres commissions scolaires, consulter le site: www.inforoutefpt.org
SECTEUR Programme	Code Holland	Code	Sanction	Durée (heures)	Préalable									
ADMINISTRATION, COMMERCE ET INFORMATIQUE														
Comptabilité	CRI	5231	DEP	1350	4 ^e secondaire		◆		◆	◆	◆	◆	◆	*
Secrétariat	CSA	5212	DEP	1485	4 ^e secondaire		◆		◆	◆	◆	◆	◆	*
Soutien informatique	IRS	5229	DEP	1800	4 ^e secondaire				◆	◆	◆	◆		*
Vente-conseil	ESC	5321	DEP	900	4 ^e secondaire		◆		◆	◆	◆	◆	◆	*
Gestion d'une entreprise de la construction	ERC	5309	ASP	450	aucun		◆			◆				*
Lancement d'une entreprise	ERC	5264	ASP	330	aucun		◆		◆	◆	◆	◆		*
Représentation	ESI	5323	ASP	450	Plusieurs DEP		◆		◆	◆		◆		*
Secrétariat juridique	CSA	5226	ASP	450	DEP 5212		◆			◆	◆	◆		*
Secrétariat médical	CSA	5227	ASP	450	DEP 5212		◆		◆	◆	◆	◆		*
AGRICULTURE ET PÊCHES														
Aquiculture	RES	5094	DEP	900	3 ^e secondaire									*
Arboriculture et élagage	RIC	5079	DEP	915	3 ^e secondaire									*
Fleuristerie	ESR	5173	DEP	1035	3 ^e secondaire				◆	◆				*
Grandes cultures	RIC	5254	DEP	1095	4 ^e secondaire									*
Horticulture et jardinerie	RIC	5288	DEP	1335	4 ^e secondaire					◆				*
Pêche professionnelle	RES	5257	DEP	1605	3 ^e secondaire									*
Production acéricole	REI	5256	DEP	1005	4 ^e secondaire									*
Production animale (nouvelle version)	REI	5338	DEP	1215	4 ^e secondaire									*
Production de bovins de boucherie	REI	5168	DEP	1245	4 ^e secondaire									*
Production horticole	REI	5210	DEP	1470	4 ^e secondaire									*
Production laitière	REI	5167	DEP	1245	4 ^e secondaire									*
Production porcine	REI	5171	DEP	1170	4 ^e secondaire									*
Réalisation d'aménagements paysagers	RIA	5320	DEP	1035	3 ^e secondaire					◆				*
Spécialités en horticulture	RIC	5043	ASP	450	DEP 5288					◆				aucune autre c.s.

Un programme de 900 heures de cours correspond à une année scolaire.

TABLEAU DES SECTEURS ET DES PROGRAMMES						ÉTABLISSEMENTS DE FORMATION								
						C.s. Marie-Victorin			C.s. de la région				Autres c.s.	
SECTEUR Programme	Code Holland	Code	Sanction	Durée (heures)	Préalable	Jacques-Rousseau	Pierre-Dupuy	Charlotte-Tassé	C.s. des Patriotes	C.s. des Grandes- Seigneuries	C.s. de Montréal	C.s. Marguerite- Bourgeois	C.s. Pointe-de-l'Île	* Ce programme s'offre aussi dans d'autres commissions scolaires, consulter le site: www.inforoutefpt.org
ALIMENTATION ET TOURISME														
Boucherie de détail	RSE	5268	DEP	900	3 ^e secondaire	◆			◆				◆	*
Boulangerie	RIA	5270	DEP	795	3 ^e secondaire	◆							◆	*
Cuisine	RIS	5311	DEP	1470	4 ^e secondaire	◆					◆		◆	*
Pâtisserie	RIA	5297	DEP	1350	4 ^e secondaire	◆							◆	*
Réception en hôtellerie	CSE	5283	DEP	735	4 ^e secondaire							◆	◆	*
Service de la restauration	SER	5293	DEP	960	3 ^e secondaire	◆					◆		◆	*
Vente de voyages	CSE	5236	DEP	1245	FRA 5, ANG 5, MAT 4		◆				◆	◆		*
Cuisine du marché	RIS	5324	ASP	525	DEP 5311	◆					◆		◆	*
Pâtisserie de restaurant	RIA	1057	ASP	450	DEP 5311	◆							◆	*
Pâtisserie de restauration contemporaine	RIA	5342	ASP	450	DEP5311	◆								*
Sommellerie	SER	5314	ASP	450	DEP 5293								◆	*
ARTS														
Bijouterie-joaillerie	RIA	5085	DEP	1800	4 ^e secondaire						◆			*
Décoration intérieure et présentation visuelle	AIS	5327	DEP	1800	4 ^e secondaire		◆						◆	*
Photographie	AIR	5326	DEP	1800	4 ^e secondaire								◆	*
Soufflage de verre au néon	AIR	5155	DEP	1140	4 ^e secondaire									*
Taille de pierre	RIC	5178	DEP	1440	3 ^e secondaire						◆			*
Vente et service en bijouterie	ESC	1017	ASP	450	DEP 5085									*
BÂTIMENTS ET TRAVAUX PUBLICS														
Arpentage et topographie	CRI	5238	DEP	1800	4 ^e secondaire						◆			*
Briquetage-maçonnerie	RCS	5303	DEP	900	3 ^e secondaire		◆				◆			*
Calorifugeage	RCI	5119	DEP	900	3 ^e secondaire						◆			aucune autre c.s.
Carrelage	RCS	5300	DEP	690	3 ^e secondaire		◆				◆			*
Charpenterie-menuiserie	RCI	5319	DEP	1350	4 ^e secondaire		◆			◆	◆			*
Découpe et transformation du verre	RIC	5140	DEP	960	4 ^e secondaire									*
Dessin de bâtiment	RIE	5250	DEP	1800	4 ^e secondaire		◆				◆	◆		*
Entretien de bâtiments nordiques	RSE	5202	DEP	1320	3 ^e secondaire									*
Entretien et réparation de caravanes	RIC	5214	DEP	975	3 ^e secondaire				◆					*

Un programme de 900 heures de cours correspond à une année scolaire.

TABLEAU DES SECTEURS ET DES PROGRAMMES						ÉTABLISSEMENTS DE FORMATION								
						C.s. Marie-Victorin			C.s. de la région				Autres c.s.	
SECTEUR Programme	Code Holland	Code	Sanction	Durée (heures)	Préalable	Jacques-Rousseau	Pierre-Dupuy	Charlotte-Tassé	C.s. des Patriotes	C.s. des Grandes- Seigneuries	C.s. de Montréal	C.s. Marguerite- Bourgeois	C.s. Pointe-de-l'Île	* Ce programme s'offre aussi dans d'autres commissions scolaires, consulter le site: www.inforoutefpt.org
BÂTIMENTS ET TRAVAUX PUBLICS (suite)														
Entretien général d'immeubles	RSE	5211	DEP	900	3 ^e secondaire			◆			◆	◆		*
Installation de revêtements souples	RIC	5334	DEP	900	3 ^e secondaire		◆				◆			*
Installation/fabrication de produits verriers	RIS	5282	DEP	1350	4 ^e secondaire									*
Intervention en sécurité-incendie	RES	5322	DEP	1185	4 ^e secondaire ²									*
Mécanique de machines fixes	RIS	5146	DEP	1800	4 ^e secondaire							◆		*
Mécanique de protection contre les incendies	RSE	5312	DEP	900	3 ^e secondaire									*
Peinture de bâtiment	RCI	5116	DEP	900	3 ^e secondaire						◆			*
Plâtrage	RCS	5286	DEP	810	3 ^e secondaire						◆			*
Plomberie et chauffage	RIE	5148	DEP	1500	4 ^e secondaire						◆		◆	*
Plomberie et chauffage (nouvelle version)	RIE	5333	DEP	1680	4 ^e secondaire						◆		◆	*
Pose de revêtements de toiture	RIE	5032	DEP	600	3 ^e secondaire					◆				*
Pose de systèmes intérieurs	RCS	5118	DEP	645	3 ^e secondaire					◆	◆			*
Préparation et finition de béton	RCS	5117	DEP	900	3 ^e secondaire						◆			*
Réfrigération	RIE	5315	DEP	1800	4 ^e secondaire		◆					◆		*
Vente de produits de quincaillerie	ESI	5272	DEP	1110	4 ^e secondaire					◆	◆			*
Réparation d'appareils au gaz naturel	RIE	5172	ASP	600	DEP 5315								◆	aucune autre c.s.
Restauration de maçonnerie	RCS	5215	ASP	495	DEP 5303						◆			aucune autre c.s.
BOIS ET MATÉRIAUX CONNEXES														
Ébénisterie	RIA	5030	DEP	1650	4 ^e secondaire				◆		◆	◆		*
Fabrication en série de meubles et de produits en bois ouvré	RIA	5028	DEP	1050	4 ^e secondaire				◆		◆	◆		*
Finition de meubles	RIC	5142	DEP	900	4 ^e secondaire				◆		◆			*
Modelage	RIA	5157	DEP	1500	4 ^e secondaire							◆		*
Rembourrage artisanal	RIC	5080	DEP	1350	4 ^e secondaire				◆		◆			*
Rembourrage industriel	RIC	5031	DEP	900	4 ^e secondaire				◆		◆			*
Gabarits et échantillons	RIC	1442	ASP	900	DEP 5028 ou 5030									*
CHIMIE ET BIOLOGIE														
Conduite de procédés de traitement de l'eau	RIC	5213	DEP	1800	4 ^e secondaire									*
Conduite de procédés de traitement de l'eau (nouvelle version)	RIC	5328	DEP	1800	4 ^e secondaire									*

Un programme de 900 heures de cours correspond à une année scolaire.

² Programme fortement contingenté : on recommande le DES avec la séquence mathématique TS-4, SN-4, TS-5 ou SN-5 et le cours optionnel de science et technologie STE ou SE de 4^e secondaire

TABLEAU DES SECTEURS ET DES PROGRAMMES						ÉTABLISSEMENTS DE FORMATION							
						C.s. Marie-Victorin			C.s. de la région				Autres c.s.
						Jacques-Rousseau	Pierre-Dupuy	Charlotte-Tassé	C.s. des Patriotes	C.s. des Grandes-Seigneuries	C.s. de Montréal	C.s. Marguerite-Bourgeois	C.s. Pointe-de-l'Île
SECTEUR Programme	Code Holland	Code	Sanction	Durée (heures)	Préalable								
COMMUNICATION ET DOCUMENTATION													
Imprimerie	RIS	5313	DEP	1350	4 ^e secondaire	◆						◆	*
Procédés infographiques	ARI	5221	DEP	1800	4 ^e secondaire	◆					◆	◆	*
Reprographie et façonnage	RIC	5240	DEP	840	4 ^e secondaire							◆	*
CUIR, TEXTILE ET HABILLEMENT													
Confection de vêtements (façon tailleur)	RCE	5219	DEP	1455	4 ^e secondaire					◆			aucune autre c.s.
Confection de vêtements et d'articles en cuir	RCE	5247	DEP	900	3 ^e secondaire								*
Confection sur mesure et retouche	RCS	5239	DEP	1470	4 ^e secondaire			◆		◆			*
Dessin de patron	RIA	5218	DEP	1725	4 ^e secondaire					◆			*
Production textile (opérations)	RCE	5243	DEP	885	3 ^e secondaire								*
ÉLECTROTECHNIQUE													
Électricité	RIC	5295	DEP	1800	4 ^e secondaire		◆			◆	◆		*
Électromécanique de systèmes automatisés	RIC	5281	DEP	1800	4 ^e secondaire		◆			◆		◆	*
Installation et entretien de systèmes de sécurité	RIE	5296	DEP	1485	4 ^e secondaire				◆		◆		*
Installation et réparation d'équipements de télécommunication	RIE	5266	DEP	1800	4 ^e secondaire						◆		*
Montage de lignes électriques	RIE	5185	DEP	900	3 ^e secondaire					◆			*
Réparation d'appareils électroménagers	RIE	5024	DEP	1350	4 ^e secondaire					◆		◆	*
Réparation d'appareils électroniques audiovidéos	RIE	5271	DEP	1800	4 ^e secondaire		◆			◆	◆		*
Service technique d'équipement bureautique	RIE	5265	DEP	1800	4 ^e secondaire						◆		*
Liaison en réseau d'équipement bureautique	RIE	5280	ASP	450	DEP 5265						◆		*
ENVIRONNEMENT ET AMÉNAGEMENT DU TERRITOIRE													
Protection et exploitation de territoires fauniques	RIE	5179	DEP	1320	4 ^e secondaire								*

Un programme de 900 heures de cours correspond à une année scolaire.

TABLEAU DES SECTEURS ET DES PROGRAMMES						ÉTABLISSEMENTS DE FORMATION								
						C.s. Marie-Victorin			C.s. de la région				Autres c.s.	
SECTEUR Programme	Code Holland	Code	Sanction	Durée (heures)	Préalable	Jacques-Rousseau	Pierre-Dupuy	Charlotte-Tassé	C.s. des Patriotes	C.s. des Grandes- Seigneuries	C.s. de Montréal	C.s. Marguerite- Bourgeois	C.s. Pointe-de-l'Île	* Ce programme s'offre aussi dans d'autres commissions scolaires, consulter le site: www.inforoutefpt.org
ENTRETIEN D'ÉQUIPEMENT MOTORISÉ														
Carrosserie	RIE	5217	DEP	1590	4 ^e secondaire					◆	◆	◆		*
Mécanique agricole	RIE	5070	DEP	1800	4 ^e secondaire									*
Mécanique automobile	RIE	5298	DEP	1800	4 ^e secondaire					◆		◆	◆	*
Mécanique d'engins de chantier	RIE	5331	DEP	1800	4 ^e secondaire						◆			*
Mécanique de véhicules légers	RIE	5154	DEP	1800	4 ^e secondaire						◆			*
Mécanique de véhicules lourds routiers	RIE	5330	DEP	1800	4 ^e secondaire						◆			*
Mécanique marine	RIE	1250	DEP	1350	4 ^e secondaire									*
Service-conseil à la clientèle en équipement motorisé	ESR	5258	DEP	930	4 ^e secondaire					◆	◆	◆		*
Vente de pièces mécaniques et d'accessoires	RIC	5194	DEP	1095	4 ^e secondaire					◆			◆	*
Mécanique de moteurs diesels et de contrôles électroniques	RIE	5259	ASP	810	DEP 5055, 5331 ou 5330									*
Mécanique de motocyclettes	RIE	5232	ASP	540	DEP 5154 ou 5298						◆			aucune autre c.s.
FABRICATION MÉCANIQUE														
Conduite et réglage de machines à mouler	RCI	5193	DEP	1350	4 ^e secondaire						◆			*
Dessin industriel	RIE	5225	DEP	1800	4 ^e secondaire						◆	◆		*
Mise en oeuvre de matériaux composites	RIC	5267	DEP	900	4 ^e secondaire		◆					◆		*
Montage de câbles et de circuits	RIC	5269	DEP	945	4 ^e secondaire						◆			*
Montage de structures en aérospatiale	RIC	5197	DEP	975	4 ^e secondaire						◆			*
Montage mécanique en aérospatiale	RIC	5307	DEP	1185	4 ^e secondaire						◆			*
Opération d'équipements de production	RCI	5310	DEP	900	3 ^e secondaire								◆	*
Techniques d'usinage	RIE	5223	DEP	1800	4 ^e secondaire		◆				◆	◆	◆	*
Tôlerie de précision	RIE	5244	DEP	1275	4 ^e secondaire		◆				◆	◆		*
Fabrication de moules	RIE	5285	ASP	1140	DEP 5223									*
Matrçage	RIS	5041	ASP	900	DEP 5223									*
Outillage	RIS	5042	ASP	900	DEP 5223		◆				◆			*
Usinage sur machine-outils à commande numérique	RIE	5224	ASP	885	DEP 5223		◆				◆	◆	◆	*

Un programme de 900 heures de cours correspond à une année scolaire.

TABLEAU DES SECTEURS ET DES PROGRAMMES						ÉTABLISSEMENTS DE FORMATION								
						C.s. Marie-Victorin			C.s. de la région				Autres c.s.	
SECTEUR Programme	Code Holland	Code	Sanction	Durée (heures)	Préalable	Jacques-Rousseau	Pierre-Dupuy	Charlotte-Tassé	C.s. des Patriotes	C.s. des Grandes- Seigneuries	C.s. de Montréal	C.s. Marguerite- Bourgeois	C.s. Pointe-de-l'Île	* Ce programme s'offre aussi dans d'autres commissions scolaires, consulter le site: www.inforoutefpt.org
FORESTERIE ET PAPIER														
Abattage et façonnage des bois	RIE	5189	DEP	840	3 ^e secondaire									*
Abattage manuel et débardage forestier	RIE	5290	DEP	900	3 ^e secondaire									*
Affûtage	RCI	5073	DEP	900	3 ^e secondaire									*
Aménagement de la forêt	RIE	5306	DEP	1215	4 ^e secondaire									*
Classement des bois débités	IRC	5208	DEP	930	3 ^e secondaire									*
Pâtes et papiers (opérations)	RCI	5262	DEP	1170	4 ^e secondaire									*
Sciage	RCI	5088	DEP	900	3 ^e secondaire									*
Travail sylvicole	RIE	5289	DEP	900	3 ^e secondaire									*
MÉCANIQUE D'ENTRETIEN														
Horlogerie-bijouterie	RIE	5182	DEP	1800	4 ^e secondaire									*
Mécanique d'ascenseur	RIC	5200	DEP	1800	4 ^e secondaire						◆			aucune autre c.s.
Mécanique industrielle de construction et d'entretien	RIC	5260	DEP	1800	4 ^e secondaire						◆	◆		*
Réparation d'armes à feu	RIC	1489	DEP	1350	4 ^e secondaire									*
Serrurerie	RIC	5329	DEP	1290	4 ^e secondaire					◆		◆		*
Horlogerie - rhabillage	RIE	5263	ASP	600	DEP 5182									*
Mécanique d'entretien - commandes industrielles	RIC	5006	ASP	450	DEP 5260						◆			*
Mécanique d'entretien préventif et prospectif industriel	RIC	5012	ASP	450	DEP 5260						◆			*
MÉTALLURGIE														
Chaudronnerie	RIE	5165	DEP	1290	4 ^e secondaire								◆	aucune autre c.s.
Fabrication de structures métalliques et de métaux ouvrés	RIE	5308	DEP	1350	3 ^e secondaire								◆	*
Ferblanterie - tôlerie	RIE	5233	DEP	1800	4 ^e secondaire						◆			*
Fonderie	RCI	5203	DEP	1230	4 ^e secondaire									*
Montage structural et architectural	RIS	5299	DEP	1230	3 ^e secondaire								◆	aucune autre c.s.
Pose d'armature de béton	RIS	5076	DEP	735	3 ^e secondaire								◆	aucune autre c.s.
Soudage - montage	RIS	5195	DEP	1800	4 ^e secondaire		◆				◆	◆	◆	*
Traitement de surface	RIE	5222	DEP	780	4 ^e secondaire						◆			aucune autre c.s.
Soudage haute pression	RIS	5234	ASP	600	DEP 5195						◆		◆	*

Un programme de 900 heures de cours correspond à une année scolaire.

TABLEAU DES SECTEURS ET DES PROGRAMMES						ÉTABLISSEMENTS DE FORMATION								
						C.s. Marie-Victorin			C.s. de la région					Autres c.s.
						Jacques-Rousseau	Pierre-Dupuy	Charlotte-Tassé	C.s. des Patriotes	C.s. des Grandes-Seigneures	C.s. de Montréal	C.s. Marguerite-Bourgeois	C.s. Pointe-de-l'Île	* Ce programme s'offre aussi dans d'autres commissions scolaires, consulter le site: www.inforoutefpt.org
SECTEUR Programme	Code Holland	Code	Sanction	Durée (heures)	Préalable									
MINES ET TRAVAUX DE CHANTIER														
Conduite de grues	RCE	5248	DEP	870	3 ^e secondaire									*
Conduite de machinerie lourde en voirie forestière	RCE	5273	DEP	630	3 ^e secondaire									*
Conduite de machines de traitement du minerai	RCE	5274	DEP	900	3 ^e secondaire									*
Conduite d'engins de chantier	RCE	5220	DEP	1095	3 ^e secondaire									*
Conduite d'engins de chantier nordique	RCE	5284	DEP	900	3 ^e secondaire									*
Extraction de minerai	RCE	5261	DEP	930	3 ^e secondaire+18 ans									*
Forage au diamant	RCE	5253	DEP	600	3 ^e secondaire+18 ans									*
Forage et dynamitage	RCE	5092	DEP	900	4 ^e secondaire									*
SANTÉ														
Assistance à la personne à domicile	SRE	5317	DEP	975	3 ^e secondaire					◆	◆	◆	◆	*
Assistance à la personne en établissement de santé	SRC	5316	DEP	750	3 ^e secondaire			◆	◆	◆	◆	◆	◆	*
Assistance dentaire	SAI	5144	DEP	1500	4 ^e secondaire					◆	◆	◆		*
Assistance technique en pharmacie	RIC	5302	DEP	1230	4 ^e secondaire				◆	◆	◆			*
Santé, assistance et soins infirmiers	SAI	5325	DEP	1800	FRA 5, ANG 4, MAT 4			◆	◆		◆	◆		*
SOINS ESTHÉTIQUES														
Coiffure	SAC	5245	DEP	1455	4 ^e secondaire		◆			◆	◆	◆	◆	*
Esthétique	SAC	5035	DEP	1350	4 ^e secondaire		◆			◆	◆	◆	◆	*
Épilation à l'électricité	SAC	5068	ASP	450	DEP 5035					◆	◆	◆	◆	*
TRANSPORT														
Régulation de vol	RIE	5304	DEP	900	4 ^e secondaire									*
Transport par camion	RCE	5291	DEP	615	4 ^e secondaire+19 ans									*

Un programme de 900 heures de cours correspond à une année scolaire.

Formation collégiale

L'enseignement au collégial

Au cégep, l'année scolaire comprend deux trimestres : automne et hiver. Chaque trimestre ordinaire comporte 82 jours d'enseignement avec sa propre grille de cours.

Le collège peut organiser d'autres trimestres de durée plus courte, dont le trimestre d'été. Ce dernier vise à permettre à l'élève de suivre un ou plusieurs cours des trimestres antérieurs, de reprendre ou de terminer plus rapidement des cours de son programme.

L'horaire des cours au cégep est réparti sur cinq jours et peut varier selon les programmes et les cours choisis. Cet horaire est généralement fixé entre 8 h et 18 h, du lundi au vendredi. Règle générale, l'élève a entre 20 et 30 heures de cours par semaine et il peut s'inscrire en, moyenne, à sept cours par trimestre.

Le diplôme d'études collégiales sera sanctionné par un examen synthèse dans chaque programme et par une épreuve uniforme en français.

Le total des heures de cours au cégep peut être moindre que celui du secondaire; toutefois, plus d'heures doivent être consacrées aux études et aux travaux scolaires.

Une bonne méthode de travail est nécessaire pour réussir ses études collégiales.

Le régime pédagogique est différent au collégial. Pour en connaître davantage, se référer au *Guide pratique des études collégiales*, édité par le SRAM.

CÉGEP

Poursuivre des études collégiales ou universitaires est un choix personnel. Le cégep sélectionne les candidats qui ont les meilleures chances de réussite, notamment dans un contexte de contingentement pour les programmes qui exigent un ou des préalables.

CONDITIONS D'ADMISSION

Avoir un diplôme d'études secondaires (DES) OU Avoir un diplôme d'études professionnelles (DEP)
+ français 5, anglais 5 et math 4

ET

- réussir les cours préalables au programme choisi

ET

- répondre aux exigences particulières du cégep

Demande d'admission

Référence : Service régional d'admission du Montréal métropolitain (SRAM)

Cégéphone : 514 271-1124

Date limite : -1^{er} mars pour le trimestre d'automne

-1^{er} novembre pour le trimestre d'hiver

Remarques : Ce service est le seul centre de réception et d'acheminement de toutes les demandes d'admission pour les cégeps qui lui sont affiliés (www.sram.qc.ca).

Admission dans les autres collèges

Pour faire une demande d'admission pour tout autre collège choisi, communiquez avec le conseiller d'orientation de l'école.

Service régional d'admission au collégial de Québec : www.sracq.qc.ca

Service régional de l'admission des cégeps du Saguenay - Lac-Saint-Jean : www.srasl.qc.ca

Champlain Saint-Lambert et Dawson : www.commonapplication.qc.ca

Programmes de formation préuniversitaire

Les programmes de ce secteur préparent à la formation universitaire. La durée de ces programmes est de deux ans ou quatre sessions.

Voici les différents profils offerts ainsi que les programmes universitaires accessibles après l'obtention du diplôme d'études collégiales (DEC).

DEC en sciences de la nature

	Profils	Préalables*	Programmes universitaires
2 profils possibles	Profil sciences de la santé	TS-5 ou SN-5 PHY-5 CHI-5	Audiologie et orthophonie, biologie médicale, biochimie, microbiologie, chiropratique, diététique, ergothérapie, médecine, médecine dentaire, médecine vétérinaire, nutrition, optométrie, pharmacie, physiothérapie, sage-femme, etc.
	Profil sciences pures et appliquées	TS-5 ou SN-5 PHY-5 CHI-5	Actuariat, agroéconomie, architecture, arpentage, biologie, biophysique, chimie, design industriel, génie (chimique, civil, électrique, forestier, géologique, industriel, informatique, mécanique, minier, ...), géologie, informatique, météorologie, etc.

Baccalauréat international possible en sciences de la nature (avec les mêmes préalables).

DEC en sciences humaines

	Profils	Préalables*	Programmes universitaires
4 profils possibles	Profil administration	TS-5 ou SN-5	Assurances, commerce international, comptabilité, économique, finance, gestion, gestion et intervention touristiques, marketing, informatique, etc.
	Profil individu	CST-4	Activité physique, adaptation scolaire et sociale, anthropologie, catéchèse, communication, consommation, criminologie, droit, éducation physique, éducation préscolaire et enseignement au primaire, géographie, orientation, psychologie, récréologie, relations industrielles, sciences politiques, service social, sexologie, sociologie, urbanisme, etc.
	Profil société	possibilité de TS-5 ou SN-5 pour ceux qui veulent faire des mathématiques dans leur profil.	
	Profil monde		

Baccalauréat international possible en sciences humaines (préalable : aucun, ou TS-5 ou SN-5)

N.B. L'appellation des profils peut varier d'un CÉGEP à l'autre. Consultez votre conseiller d'orientation.

DEC en arts et lettres

	Profils	Préalables*	Programmes universitaires
6 profils possibles	Profil arts et lettres Profil cinéma et/ou communication Profil arts visuels Profil lettres Profil langues Profil arts d'interprétation	Aucun préalable	Animation culturelle, journalisme, langue et littérature (française, anglaise, allemande, espagnole,...), arts et traditions populaires, communication, cinéma, linguistique, relations publiques, traduction, théâtre, etc.

Autres DEC en arts

DEC	Préalables*	Programmes universitaires
Musique	MUS-5 ou équivalent	Arts plastiques, communication graphique, design graphique, histoire de l'art, enseignement en arts plastiques, musique, musicologie, composition, interprétation, photographie, danse, peinture, sculpture, gravure, etc.
Danse	Audition possible	
Arts visuels	Aucun préalable	

* Voir la légende à la page 37

Programmes de formation préuniversitaire

Autres DEC

DEC	Préalables*	Programmes universitaires
Sciences informatiques et mathématiques	TS-5 ou SN-5, PHY-5, CHI-5	Voir tous les programmes énumérés précédemment
Science, lettres et arts	TS-5 ou SN-5, PHY-5, CHI-5	
Histoire et civilisation	Aucun	

Double DEC (3 ans)

DEC	Préalables*	Programmes universitaires
Sciences de la nature et Musique Sciences de la nature et Sciences humaines Sciences de la nature et Arts visuels Sciences de la nature et Danse Sciences de la nature et Arts et lettres Sciences humaines et Musique Sciences humaines et Arts visuels Sciences humaines et Danse Sciences humaines et Arts et lettres Arts et lettres et Musique Arts et lettres et Arts visuels Musique et Arts visuels Musique et Danse Danse et Arts visuels Danse et Arts et lettres Histoire et civilisation et Arts et lettres (profil langues)	Répondre aux conditions des 2 DEC	Voir tous les programmes énumérés précédemment

Baccalauréat international

Programme qui, en deux ans, mène au diplôme d'études collégiales (DEC) et prépare les candidats aux examens du baccalauréat international (B.I.). Suite à la réussite des examens du B.I., l'élève obtient deux diplômes soit le DEC et le B.I.

Ce programme n'est pas offert dans toutes les institutions collégiales. Veuillez consulter un conseiller d'orientation pour plus de renseignements.

Alternance Travail-études

Certains programmes de formation technique offrent une formule d'alternance études et apprentissages en milieu de travail. Pour connaître ces programmes et les lieux de formation, veuillez consulter un conseiller d'orientation.

DEC/BAC

Certains cegeps offrent des programmes techniques en partenariat avec des programmes universitaires. Il existe deux sortes de DEC/BAC :

Le DEC/BAC intégré

C'est un programme qui comprend à la fois des cours collégiaux et universitaires conduisant au DEC et au baccalauréat. Ce cheminement intégré permet de compléter en quatre ou cinq années (au lieu de six) une formation collégiale (DEC) et une formation universitaire de premier cycle (baccalauréat). Dans ce type de parcours, un étudiant accepté au niveau collégial est automatiquement accepté au niveau universitaire.

Le DEC/BAC harmonisé

C'est un programme qui comprend premièrement des cours collégiaux et, par la suite, des cours universitaires conduisant au DEC et au baccalauréat. Tout comme le DEC/BAC intégré, le cheminement harmonisé permet de compléter en cinq années (au lieu de six) une formation collégiale (DEC) et une formation universitaire de premier cycle (baccalauréat). Par contre, dans ce type de parcours, un étudiant accepté au niveau collégial doit faire une nouvelle demande d'admission lorsqu'il poursuit sa formation universitaire.

* Voir la légende à la page 37

Programmes de formation technique

Les programmes du secteur technique préparent au marché du travail par l'acquisition de compétences précises. Être technicien (on dit aussi technologue), c'est vouloir concilier la théorie et la pratique. L'obtention d'un diplôme professionnel suppose qu'on réussisse tous les cours compris dans un programme donné. Tous les programmes exigent trois années d'études.

Techniques biologiques

Cette famille de programmes est, en général, caractérisée par un travail impliquant l'utilisation d'instruments. Les emplois reliés font appel à beaucoup de rigueur, de précision et d'exactitude. Plusieurs de ces techniques se retrouvent dans le secteur des services médicaux et sociaux.

	Préalables*
110.A0 Techniques de prothèses dentaires	ST-4 ou ATS-4
110.B0 Techniques de denturologie	PHY-5
111.A0 Techniques d'hygiène dentaire	STE-4 ou SE-4, CHI-5
112.A0 Acupuncture	STE-4 ou SE-4
120.A0 Techniques de diététique	STE-4 ou SE-4
140.A0 Techniques d'électrophysiologie médicale	CST-4, STE-4 ou SE-4
140.B0 Technologie d'analyses biomédicales	TS-4 ou SN-4, STE-4 ou SE-4, CHI-5
141.A0 Techniques d'inhalothérapie	TS-4 ou SN-4, STE-4 ou SE-4, CHI-5
142.A0 Technologie de radiodiagnostic	TS-4 ou SN-4, STE-4 ou SE-4
142.B0 Technologie de médecine nucléaire	TS-5 ou SN-5, STE-4 ou SE-4
142.C0 Technologie de radio-oncologie	TS-5 ou SN-5, STE-4 ou SE-4
144.A0 Techniques de réadaptation physique	CST-4, PHY-5
144.B0 Techniques d'orthèses et de prothèses orthopédiques	aucun
145.A0 Techniques de santé animale	CST-4, STE-4 ou SE-4
145.B0 Techniques d'aménagement cynégétique et halieutique	TS-4 ou SN-4 ou CST-5
145.C0 Techniques de bioécologie	TS-5 ou SN-5, CHI-5
147.AA Techniques du milieu naturel : aménagement de la ressource forestière	CST-4, STE-4 ou SE-4
147.AB Techniques du milieu naturel : aménagement de la faune	CST-4, STE-4 ou SE-4
147.AC Techniques du milieu naturel : aménagement et interprétation du patrimoine naturel	CST-4, STE-4 ou SE-4
147.AD Techniques du milieu naturel : protection de l'environnement	CST-4, STE-4 ou SE-4
160.A0 Techniques d'orthèses visuelles	TS-5 ou SN-5, STE-4 ou SE-4, PHY-5
160.B0 Audioprothèse	TS-5 ou SN-5, PHY-5
171.A0 Techniques de thanatologie	STE-4 ou SE-4
180.A0 Soins infirmiers	STE-4 ou SE-4, CHI-5
181.A0 Soins préhospitaliers d'urgence	aucun
190.A0 Technologie de la transformation des produits forestiers	CST-4
190.B0 Technologie forestière	aucun

Technologie agroalimentaire

Cette famille de programmes est, en général, caractérisée par un travail impliquant l'utilisation d'instruments. Les emplois reliés sont caractérisés par un intérêt prononcé pour l'agriculture, l'élevage, l'horticulture ou la transformation alimentaire.

	Préalables*
152.A0 Gestion et exploitation d'entreprise agricole	aucun
153.A0 Technologie des productions animales	CST-4
153.B0 Technologie de la production horticole et de l'environnement	CST-4
153.C0 Paysage et commercialisation en horticulture ornementale	CST-4
153.D0 Technologie du génie agromécanique	CST-4
154.A0 Technologie des procédés et de la qualité des aliments	TS-4 ou SN-4, STE-4 ou SE-4
155.A0 Techniques équines	aucun

* Voir la légende à la page 37

Programmes de formation technique

Techniques physiques

Cette famille de programmes est, en général, caractérisée par un intérêt prononcé pour les phénomènes et activités scientifiques. Les instruments de précision y sont utilisés. Les emplois se trouvent surtout dans le secteur de l'industrie des services et de la transformation.

	Préalables*
210.AA Techniques de laboratoire : biotechnologies	TS-5 ou SN-5, STE-4 ou SE-4, CHI-5
210.AB Techniques de laboratoire : chimie analytique	TS-5 ou SN-5, STE-4 ou SE-4, CHI-5
210.B0 Techniques de procédés chimiques	TS-4 ou SN-4, STE-4 ou SE-4
210.C0 Techniques de génie chimique	TS-5 ou SN-5, PHY-5, CHI-5
221.A0 Technologie de l'architecture	TS-4 ou SN-4, ST-4 ou ATS-4
221.B0 Technologie du génie civil	TS-5 ou SN-5, STE-4 ou SE-4
221.C0 Technologie de la mécanique du bâtiment	TS-4 ou SN-4, STE-4 ou SE-4
221.D0 Technologie de l'estimation et de l'évaluation en bâtiment	CST-4, STE-4 ou SE-4
222.A0 Techniques d'aménagement et d'urbanisme	TS-4 ou SN-4 ou CST-5
230.AA Technologie de la géomatique: cartographie	TS-4 ou SN-4
230.AB Technologie de la géomatique: géodésie	TS-4 ou SN-4
231.A0 Techniques d'aquaculture	CST-4, STE-4 ou SE-4
231.B0 Transformation des produits aquatiques	TS-4 ou SN-4, STE-4 ou SE-4
232.A0 Procédés et valorisation (technologies de pâtes et papiers)	TS-5 ou SN-5, PHY-5, CHI-5
233.B0 Techniques du meuble et d'ébénisterie	CST-4
235.B0 Technologie du génie industriel	TS-4 ou SN-4
235.C0 Technologie de la production pharmaceutique	TS-4 ou SN-4
241.A0 Techniques de génie mécanique	TS-4 ou SN-4, PHY-5
241.C0 Techniques de transformation des matériaux composites	TS-4 ou SN-4
241.D0 Technologie de maintenance industrielle	TS-4 ou SN-4, PHY-5
241.12 Techniques de la plasturgie	TS-4 ou SN-4, STE-4 ou SE-4
243.A0 Technologie de systèmes ordinés	TS-4 ou SN-4, STE-4 ou SE-4
243.B0 Technologie de l'électronique	TS-4 ou SN-4, ST-4 ou ATS-4
243.C0 Technologie de l'électronique industrielle	TS-4 ou SN-4, STE-4 ou SE-4
244.A0 Technologie physique	TS-5 ou SN-5, STE-4 ou SE-4
248.A0 Technologie d'architecture navale	TS-4 ou SN-4
248.B0 Navigation	CST-4, STE-4 ou SE-4
248.C0 Techniques de génie mécanique de marine	CST-4, STE-4 ou SE-4
260.A0 Assainissement de l'eau	TS-4 ou SN-4, STE-4 ou SE-4
260.B0 Environnement, hygiène et sécurité au travail	TS-4 ou SN-4, STE-4 ou SE-4
270.AA Technologie du génie métallurgique : procédés de transformation	TS-5 ou SN-5, STE-4 ou SE-4
270.AB Technologie du génie métallurgique : fabrication mécanosoudée	TS-5 ou SN-5, STE-4 ou SE-4
270.AC Technologie du génie métallurgique : contrôle des matériaux	TS-5 ou SN-5, STE-4 ou SE-4
271.AA Technologie minérale : géologie	TS-4 ou SN-4, STE-4 ou SE-4
271.AB Technologie minérale : exploitation	TS-4 ou SN-4, STE-4 ou SE-4
271.AC Technologie minérale : minéralurgie	TS-4 ou SN-4, STE-4 ou SE-4
280.A0 Techniques de pilotage d'aéronefs	TS-5 ou SN-5, PHY-5
280.B0 Techniques de construction aéronautique	TS-5 ou SN-5, PHY-5
280.C0 Techniques de maintenance d'aéronefs	TS-5 ou SN-5, PHY-5
280.D0 Techniques d'avionique	TS-5 ou SN-5, PHY-5

* Voir la légende à la page 37

Programmes de formation technique

Techniques humaines

Cette famille de programmes est, en général, caractérisée par un travail d'aide auprès de groupes d'individus ou de personnes en quête de services. Les emplois reliés font appel à de bonnes capacités au niveau de la communication et de la relation d'aide.

	Préalables*
310.A0 Techniques policières	CST-4
310.B0 Techniques d'intervention en délinquance	aucun
310.C0 Techniques juridiques	CST-4
311.A0 Techniques de sécurité incendie (programme de 2 ans)	DEP Intervention en sécurité incendie
322.A0 Techniques d'éducation à l'enfance	aucun
351.A0 Techniques d'éducation spécialisée	aucun
384.A0 Techniques de recherche sociale	CST-4
388.A0 Techniques de travail social	aucun
391.A0 Techniques d'intervention en loisir	aucun
393.A0 Techniques de la documentation	aucun

Techniques de l'administration

Cette famille de programmes est, en général, caractérisée par un intérêt pour le monde des affaires et les activités commerciales. Ces techniciens doivent, dans le cadre de leur travail, organiser, diriger, rencontrer et convaincre des personnes.

	Préalables*
410.A0 Techniques de la logistique du transport	TS-4 ou SN-4
410.B0 Techniques de comptabilité et de gestion	TS-4 ou SN-4 (TS-5 ou SN-5 pour université) ¹
410.C0 Conseil en assurances et en services financiers	TS-4 ou SN-4 (TS-5 ou SN-5 pour université) ¹
410.D0 Gestion de commerces	CST-4 (TS-5 ou SN-5 pour université) ¹
411.A0 Archives médicales	CST-4
412.AA Techniques de bureautique : coordination du travail de bureau	aucun
412.AB Techniques de bureautique : micro-édition et hypermédia	aucun
414.A0 Techniques de tourisme	CST-4
414.B0 Techniques du tourisme d'aventure	aucun
420.AA Techniques de l'informatique : informatique de gestion	TS-5 ou SN-5
420.AB Techniques de l'informatique : informatique industrielle	TS-5 ou SN-5
420.AC Techniques de l'informatique : gestion de réseaux informatiques	TS-5 ou SN-5
430.A0 Techniques de gestion hôtelière	CST-4
430.B0 Gestion d'un établissement de restauration	CST-4

* Voir la légende à la page 37

¹ L'élève qui voudrait accéder à certains programmes universitaires devra vérifier les préalables en mathématique.

Programmes de formation technique

Techniques en arts et en communications graphiques

Cette famille de programmes fait souvent appel au sens esthétique et à l'imagination des étudiants. Les emplois se répartissent entre les secteurs secondaire (industrie du vêtement et de l'imprimerie) et tertiaire (communications et commerce de détail).

	Préalables
551.A0 Techniques professionnelles de musique et de chanson	MUS-5 ou équivalent Audition obligatoire
561.A0 Théâtre - production (programme de 4 ans)	aucun Audition obligatoire
561.B0 Danse - interprétation	Dan-5 ou équivalent Audition possible
561.C0 Interprétation théâtrale (programme de 4 ans)	aucun Audition obligatoire
561.D0 Arts du cirque	aucun
570.A0 Graphisme	aucun
570.B0 Techniques de muséologie	aucun
570.C0 Techniques de design industriel	TS-5 ou SN-5, ST-4 ou ATS-4
570.D0 Techniques de design de présentation	aucun
570.E0 Techniques de design d'intérieur	aucun
570.F0 Photographie	aucun
571.A0 Design de mode	aucun
571.B0 Gestion de la production du vêtement	CST-4
571.C0 Commercialisation de la mode	aucun
573.AA Techniques des métiers d'art : céramique	aucun
573.AB Techniques des métiers d'art : construction textile	aucun
573.AC Techniques des métiers d'art : ébénisterie artisanale	aucun
573.AD Techniques des métiers d'art : impression textile	aucun
573.AE Techniques des métiers d'art : joaillerie	aucun
573.AF Techniques des métiers d'art : lutherie	aucun
573.AG Techniques des métiers d'art : maroquinerie	aucun
573.AH Techniques des métiers d'art : sculpture	aucun
573.AJ Techniques des métiers d'art : verre	aucun
574.A0 Dessin animé	aucun
574.B0 Techniques d'animation 3D et synthèse d'images	aucun
581.A0 Infographie en préimpression	aucun
581.B0 Techniques de l'impression	aucun
581.C0 Gestion de projet en communications graphiques	aucun
582.A1 Techniques d'intégration multimédia	aucun
589.A0 Techniques de production et de postproduction télévisuelles	aucun
589.B0 Techniques de communication dans les médias	aucun

Légende des abréviations utilisées pour les préalables

Mathématique (séquences)

CST : Culture, société et technique

TS : Technico-sciences

SN : Sciences naturelles

ARTS

MUS : Musique

DAN : Danse

Science et Technologie

ST : Science et technologie

ATS : Applications technologiques et scientifiques

STE : Science et technologie de l'environnement (et avoir réussi ST ou ATS)

SE : Science et environnement (et avoir réussi ST ou ATS)

PHY : Physique

CHI : Chimie

Aucun : Aucun préalable spécifique

Notez que le chiffre qui accompagne l'abréviation des préalables indique le niveau scolaire requis pour le préalable indiqué : 4 = 4^e secondaire, 5 = 5^e secondaire

Formations hors réseau scolaire

Agent de bord

Exigences :

Avoir 18 ans et plus, détenir un passeport canadien valide, détenir un DES, être bilingue (français et anglais) et réussir un examen d'entreprise approuvé par Transport Canada. La maîtrise d'une troisième langue est un atout. Bonne santé, examen médical. L'expérience en service à la clientèle est un atout. Réussir le programme de formation initiale de 8 semaines donné par les compagnies aériennes.

Air Canada
Bureau d'emploi
C.P. 1200
Dorval (Québec) H4Y 1B6

Téléphone : 514 422-7961
www.aircanada.com/carrieres

Chauffeur d'autobus (R.T.L.)

Exigences :

DES, un an de travail avec le public, permis de conduire classe 1, 2 ou 5 depuis 5 ans, pas plus de 3 points d'inaptitude au dossier de conduite, tests et entrevues. Formation interne (durée maximale de cinq semaines).

R.T.L.
Direction des ressources humaines
1150, boulevard Marie-Victorin
Longueuil (Québec) J4G 2M4

Téléphone : 450 442-8600
www.rtl-longueuil.qc.ca

Chauffeur d'autobus (S.T.M.)

Exigences :

DES, deux ans de travail avec le public, permis de conduire classe 5 depuis 5 ans, pas plus de 3 points d'inaptitudes au dossier de conduite, un dossier de conduite récent émis par la SAAQ, tests et entrevues. Maîtrise du français oral et écrit. Dépistage de drogue.

Recrutement en ligne seulement

www.stm.info

Courtier immobilier

Exigences :

DES. Par contre, la réussite d'une attestation d'études collégiales (AEC) dans le domaine de l'immobilier est fortement recommandée. Diverses AEC sont offertes à temps plein ou à temps partiel, dans différents cégeps et dans certains collèges privés. Cependant, ce n'est plus obligatoire depuis 2010.

Précision :

Le candidat doit réussir l'évaluation certificative de l'Organisme d'autoréglementation du courtage immobilier (OACIQ). Le candidat doit réussir chacune des sept compétences clés sur lesquelles l'évaluation est basée.

Organisme d'autoréglementation
du courtage immobilier du Québec (OACIQ)
4905, boulevard Lapinière, bureau 2200
Brossard (Québec) J4Z 0G2

Téléphone : 450 676-4800
Téléphone : 1800 440-5110
www.oaciq.com

Opérateur de métro (S.T.M.)

Exigences :

Pour devenir opérateur de métro, il faut d'abord avoir de l'expérience comme chauffeur d'autobus (avoir son permis depuis 5 ans).

Recrutement en ligne seulement

www.stm.info

Formations hors réseau scolaire

Contrôleur de la circulation aérienne

Exigences :

18 ans, citoyen canadien, DES, examen médical, test et entrevue bilingue. Formation : de 4 à 14 mois selon le type de formation, au centre d'information de vol à Dorval (Montréal), puis de 6 à 12 mois de formation en milieu de travail ailleurs au Canada.

www.navcanada.ca

Téléphone : 1 800 876-4693
service@navcanada.ca

Douanier

Exigences :

DES et bilinguisme. Formation de 10 semaines au centre d'apprentissage des services frontaliers à Rigaud au Québec. Toutes les informations sur les préalables spécifiques, procédure d'évaluation et de sélection, postes offerts sont accessibles via le site Internet. Une bonne façon d'entrer dans le réseau est de postuler comme étudiant afin d'acquérir de l'expérience pour ensuite répondre aux offres d'emploi affichées.

Agence des Services frontaliers du Canada

www.cbsa-asfc.gc.ca

Facteur

Exigences :

DES, permis de conduire classe 5 depuis 36 mois sans révocation, pas plus de 3 points d'inaptitude au dossier et réussite d'un test et d'une entrevue. Travail débutant très tôt le matin. Efforts physiques répétitifs à fournir.

Postes Canada
Ressources humaines
555, rue McArthur, bureau 1477
Ville St-Laurent (Québec) H4T 1T4

Téléphone : 1 866 607-6301
www.postescanada.ca

Forces armées

Exigences :

Avoir 17 ans et plus, être en bonne santé, être citoyen canadien et satisfaire aux exigences minimales du programme d'enrôlement et/ou de l'emploi (cela peut varier de 4^e secondaire (24 unités) pour les métiers de combat à un diplôme universitaire pour le programme d'enrôlement direct pour les officiers).

Centre de recrutement des
Forces canadiennes
Édifice Léonce Lessard
1420, rue Ste-Catherine ouest
Montréal (Québec) H3G 1R3

Téléphone : 514 390-4999
Téléphone : 1 800 856-848
www.forces.gc.ca

Gardien, gardienne de sécurité

Exigences :

Avoir 18 ans. Formation en cours d'emploi. Un diplôme d'études collégiales (DEC) en techniques policières; AEC Sécurité industrielle et commerciale; une formation militaire ou des notions de secourisme sont souvent des atouts au moment de la sélection.

Formations hors réseau scolaire

Humoriste ou scripteur

Exigences :

DES -18 ans - Audition

Formation :

AEC création humoristique (4 sessions) \$14,000

AEC écriture humoristique (3 sessions) \$10,000

École nationale de l'humour
2120, Sherbrooke Est, 7^e étage
Montréal (Québec) H2K 1C3

Téléphone : 514 849-7876
www.enh.qc.ca

N.B. Possibilité de prêts et bourses.

Massothérapeute

Exigences :

Les formations sont toutes privées et la durée peut différer selon l'école. Pour obtenir la liste des écoles :
www.fqm.qc.ca

Pour être admissible à la fédération québécoise des massothérapeutes, vous devez avoir 18 ans et plus, un DES, une formation de massothérapeute accréditée par la Fédération et réussir l'examen d'évaluation des compétences.

Fédération québécoise des massothérapeutes
4428, boulevard Saint-Laurent, bureau 400
Montréal (Québec) H2W 1Z5

Téléphone : 514 597-0505
www.fqm.qc.ca

Association des massothérapeutes
professionnels du Québec (AMPQ)
5967, rue Jean-Talon Est, bureau 200
Montréal (Québec) H1S 1M5

Téléphone : 514 727-5444
<http://www.amtmc-ampq.qc.ca>

Programme de formation en massothérapie
de la C.S. des Patriotes
Il faut avoir 18 ans et détenir un DES ou français,
anglais et mathématiques de 4^e secondaire.

Téléphone : 450 645-2370 poste 0435
www.cfpp.ca

Ostéopathe

Exigences :

L'Institut d'enseignement de l'ostéopathie du Québec accepte les personnes détentrices d'un diplôme d'études collégiales (régulier ou professionnel), d'un baccalauréat de formation générale ou possédant une expérience professionnelle équivalente et pertinente en massothérapie, naturopathie, naturothérapie, orthothérapie, kinésithérapie ou kinésiologie.

Durée de la formation : 3 ans

Institut d'enseignement de l'ostéopathie
du Québec (IEOQ)
1123, rue Rachel Est
Montréal (Québec) H2J 2J6

Téléphone : 514 524-9738
<http://www.inst-osteopathie.qc.ca>

Formations hors réseau scolaire

Polici r f d ral (Gendarmerie royale)

Exigences :

 tre citoyen canadien, avoir une bonne r putation, ma triser le fran ais ou l'anglais,  tre titulaire d'un dipl me canadien d' tudes secondaires ou l' quivalent, d tenir un permis de conduire canadien valide, sans restrictions, avoir au moins 19 ans au moment de l'engagement (on peut faire la demande d s l'age de 18 ans), satisfaire aux exigences physiques et m dicales,  tre pr t   se r installer n'importe o  au Canada,  tre en excellente forme physique.

Mobilit  : n'importe o  au Canada

Les  tapes de la d marche d'emploi s' chelonnent sur un an ou plus.

La formation est d'une dur e de 24 semaines   Regina (Saskatchewan).

Des s ances d'informations sont offertes, renseignez-vous!

Gendarmerie Royale du Canada
Bureau de recrutement
740, Bel-Air (pr s du m tro Lionel-Groulx)
Montr al (Qu bec)

T l phone : 1 877 726-7472
www.rcmp-grc.gc.ca

Concepteur de niveaux de jeu vid o

Exigences :

D tenir un dipl me d' tudes secondaire (DES) ou l' quivalent ou poss der une formation jug e suffisante par le c gep de Matane. Avoir termin  ses  tudes secondaires (  l'enseignement r gulier) depuis au moins un an.

Formation :

AEC en conception et r alisation de niveaux de jeu vid o offerte au campus Ubisoft   Montr al.

Campus ADN (art et divertissement num rique)
616, avenue Saint-R dempteur
Matane (Qu bec) G4W 1L1

T l phone : 1 800 463-4299
<http://www.lecampusadn.com>

Plusieurs autres c geps sont autoris s   offrir des AEC dans ce domaine.

Vous pouvez consulter le guide pratique des adultes
du Qu bec   l'adresse suivante :

www.sram.qc.ca

** Pour toutes ces professions, certaines conditions particuli res peuvent s'appliquer.
Consultez votre conseiller d'orientation   ce sujet.*

Services communautaires

Macadam Sud

Organisme sans but lucratif qui soutient et outille les jeunes de 12 à 35 ans. Projet : école de rue pour jeunes 16-24 ans. Travailleur de rue à pied et en unité mobile. Squat (12-17 ans)

450 677-9021

www.macadamsud.org

Carrefour jeunesse-emploi

CJE favorise l'intégration sociale des jeunes et les accompagne dans leur recherche d'emploi (clientèle de 16 à 35 ans), ainsi que dans leur orientation professionnelle.

Longueuil 450 646-1030
Saint-Hubert 450 678-7644
Lapinière (Brossard) 450 926-2200
Laporte (Lemoyne) 450 671-8949

www.placerivesud.qc.ca
www.cjesh.org
www.cjelapiniere.org
www.cijad-cjelaporte.org

Carrefour le Moutier

Métro Longueuil

Carrefour d'accueil, d'aide, d'écoute, d'information, de références pour tous. Service d'intégration des nouveaux arrivants. Service de francisation.

450 679-7111

www.carrefourmoutier.org

Jeunesse, j'écoute

Service d'aide, d'information et de référence sans frais. Ligne d'écoute pour problèmes de drogues, d'alcool et de sexualité. Service bilingue. Anonyme. Disponible 24 h/jour (par téléphone et Internet).

1 800 668-6868

www.jeunessejecoute.ca

Jeunesse Canada-Monde

Programme d'éducation internationale pour jeunes de 17 à 23 ans.

514 931-3526 / 1 866 605-3526

www.jeunessecanadamonde.org

Katimavik

Programme national de service volontaire pour la jeunesse au Canada (séjours dans d'autres provinces). Jeunes de 17 à 21 ans.

514 868-0898 / 1 888 525-1503

www.katimavik.org

Le Virage

Service de réadaptation, de la fin de l'enfance à l'âge adulte, pour les personnes chez qui la consommation de drogue, d'alcool et de jeux crée des difficultés dans leur vie. Services offerts aussi aux parents et proches.

Longueuil 450 651-3113 / Saint-Hubert 450 443-2100

www.levirage.qc.ca

Maison de Jonathan

Service auprès des décrocheurs scolaires âgés de 12 à 17 ans vivant des difficultés. Choix d'ateliers manuels artistiques ou scolaires. Accompagnement individuel. Activités diverses.

450 670-4099

www.lamaisondejonathan.ca

La Ligne-Parents

Service téléphonique d'intervention pour parents en difficulté et qui se questionnent. (24 h/jour)

1 800 361-5085

www.ligneparents.com

Suicide-action Montréal Inc.

Service d'intervention téléphonique en période de crise. Service bilingue disponible 24 heures par jour. Soutien à l'entourage de la personne suicidaire ou endeuillée.

514 723-4000 / 1 866 277-3553

www.suicideactionmontreal.org

Tel-aide

Service d'écoute téléphonique pour personnes en difficulté qui offre aux jeunes et adultes une attention immédiate, l'anonymat et la discrétion. Service bilingue disponible. 24h/jour.

514 935-1101

www.telaide.org

Services gouvernementaux

Santé et services sociaux

Services-Québec

Renseignements sur les services, les programmes et les formulaires d'emploi au gouvernement du Québec.

514 644-4545 / 1 877 644-4545 de 8 à 20 h

www.gouv.qc.ca

Centre de référence du Grand Montréal

Renseignements sur les ressources communautaires (bien-être, santé et loisirs) du Grand Montréal.

Ouvert de 8 h 15 à 16 h 30, du lundi au vendredi.

514 527-1375

www.info-reference.qc.ca

Direction de la Protection de la jeunesse (D.P.J.) de la Montérégie

Service qui reçoit les signalements des jeunes de 0 à 18 ans dont le développement est compromis.

Le jeune peut faire un signalement lui-même. Tout adulte témoin se doit de signaler. Service disponible 24 h/jour.

1 800 567-8520

CLSC

Info santé 811

CLSC Simonne-Monet-Chartrand	450 463-2850	1303, boul. Jacques-Cartier Est, Longueuil, J4M 2Y8
CLSC Longueuil-Ouest	450 651-9830	201, boul. Curé-Poirier Ouest, Longueuil, J4J 2G4
CLSC Saint-Hubert	450 443-7400	6800, boul. Cousineau, Saint-Hubert, J3Y 8Z4
CLSC Samuel-De-Champlain	450 445-4452	5811, boul. Taschereau, bureau 100, Brossard, J4Z 1A5
Clinique santé-voyage	450 466-6084	

École secondaire Rosalie-Jetté

École pour mères et futures mères adolescentes de 12 à 19 ans. Services scolaires et professionnels adaptés aux besoins de la clientèle.

514 596-4240

5100, rue Bossuet, Montréal H1M 2M4

Employabilité

Service provincial :

Placement étudiant d'Emploi-Québec 1 866 640-3059

www.emploietudiant.qc.ca

Service fédéral :

Jeunesse Canada 1 800 935-5555

www.jeunesse.gc.ca

Centre local d'emploi

Fournir aux travailleurs et aux finissants des écoles des références d'emploi, des programmes spéciaux, la sécurité du revenu.

(CLE) Brossard	450 672-1335	1, Place du Commerce, Suite 200, Brossard J4W 2Z7
(CLE) Longueuil	450 677-5517	2877, chemin de Chambly, bureau 40, Longueuil J4L 1M8
(CLE) Saint-Hubert	450 676-7952	5245, boul. Cousineau, bureau 300, Saint-Hubert J3Y 6J8

Étudier une langue seconde :

www.jexplore.ca

